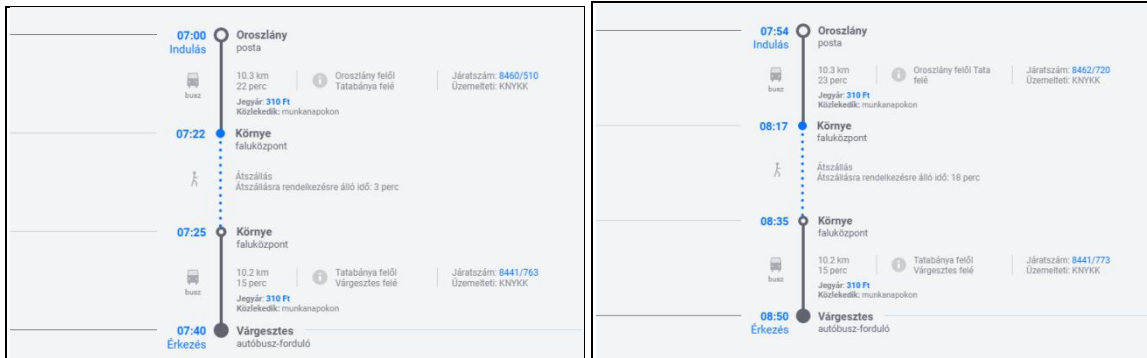


## 2018. március 10. Várgesztes – Vértessomló

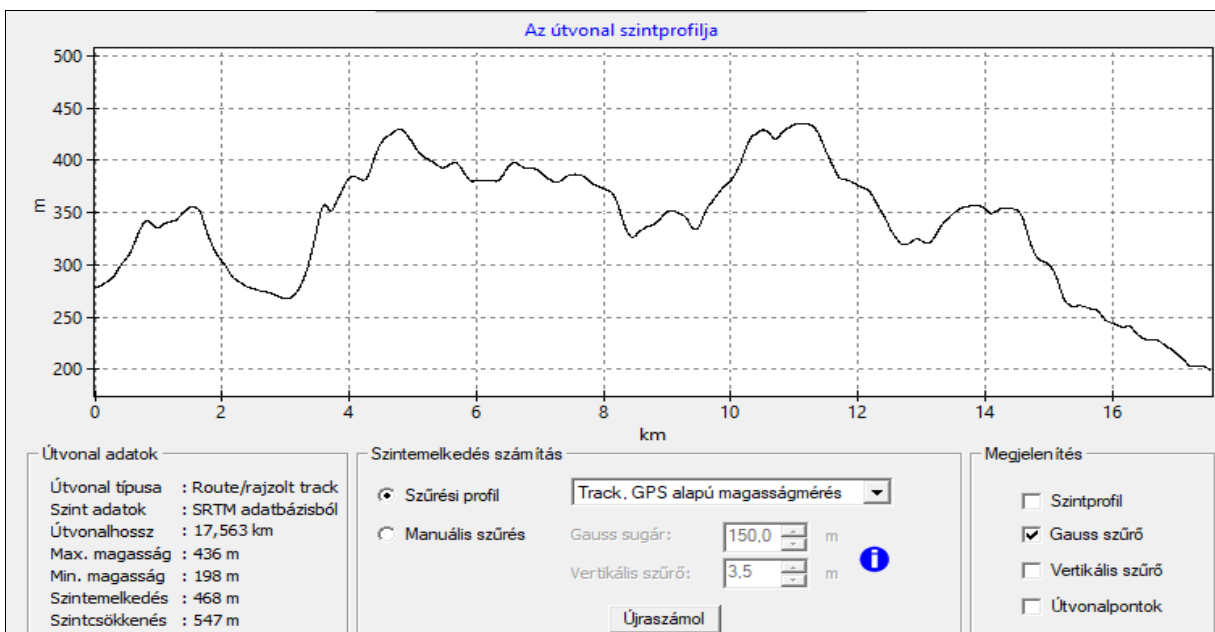
Útvonal: Várgesztes buszforduló – Gesztesi vár – Zsigmond-kő – Robinson-kunyhója – Mátyás-kút – Szép Ilonka forrás – Gráciák bérce – Szarvas-kút – Vértessomló kálvária – Vértessomló buszforduló

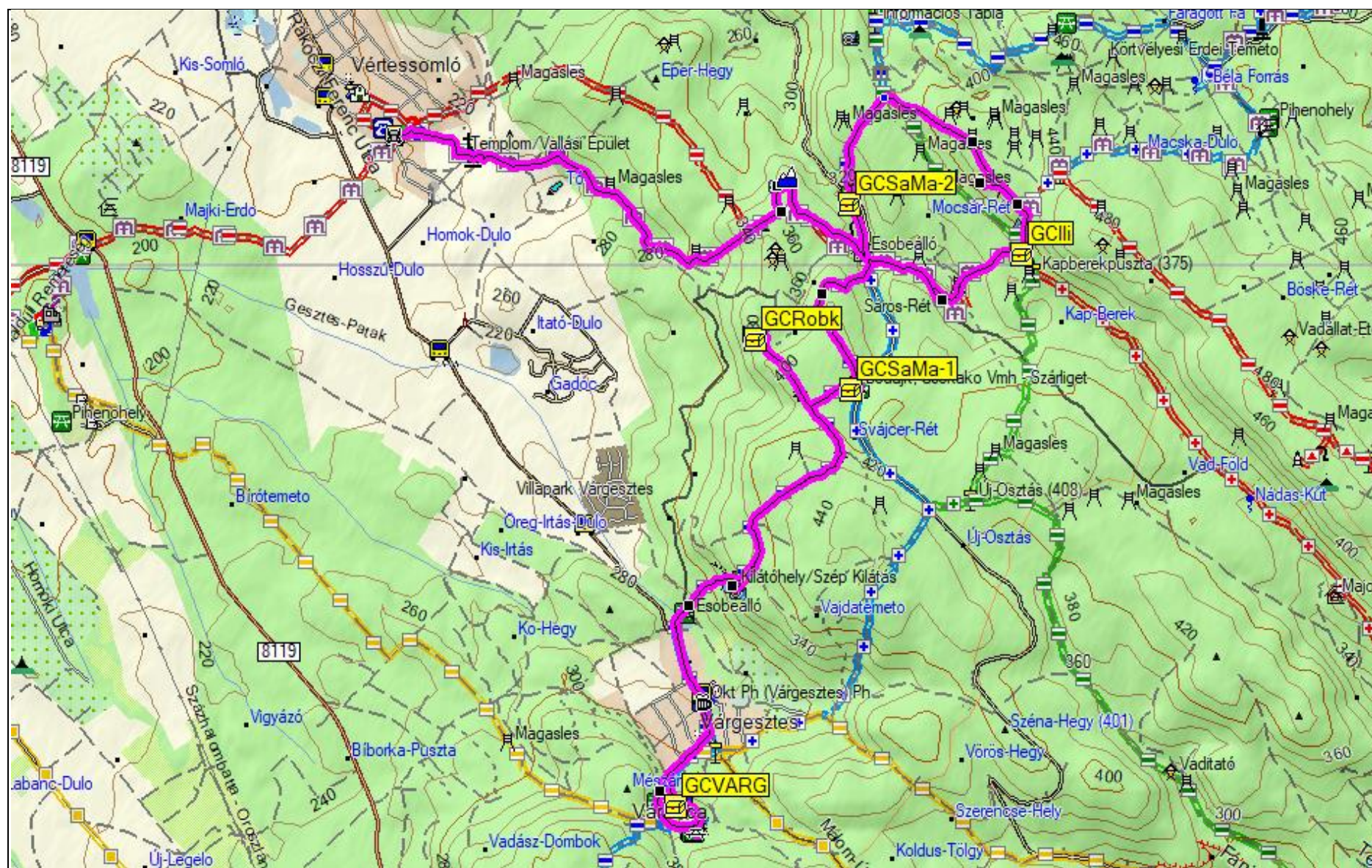
Táv: 18 km; szint: 500 m

Utazás Várgesztesre:



Visszautazás Oroszlányba:





Ládák:

gcvarg <http://geocaching.hu/caches.geo?id=635>

Rejtés típusa: **Hagyományos geoláda**, telefon: 20-9648325, Nehézség / Terep: **1.0 / 2.0**

A vár közvetlen közelében, mell magasságban, sziklaüregben keresd.

**Láda:** A ládát a régi helyéről 2009.08.15-én áthelyeztük. Az új rejtekhely a várudvarról könnyen megközelíthető. A vár nyugati oldalán álló falmaradvány külső felén, mellmagasságban, sziklaüregben keresd.


### **Történelem**

A várgesztesi vár 700 éves múltra tekint vissza. Gesztes már a XIII. században a Csák nemzetség ősi birtoka. A vár a tatárdúlás után épült. Csák Máté halála után a koronára száll és királyi vár marad 1438-ig. Ebben az időben Zsigmond nejevel Máriával és Albert herceg, a későbbi király fordul meg falai között. A Hunyadiak korában a Rozgonyiakhoz, majd az Ujlakiakhoz kerül zálogba. 1495-ben II. Ulászló látogatja meg. 1519-ben enyingi Török Imre Nándorfehérvári Báné. A mohácsi vész után török kézre jut és több ízben gazdát cserél. 1598-tól végleg magyar marad, rövid időre Bocskay szállja meg. A Török családtól a Nyáryak szerzik meg, majd Nyáry Krisztina kezével 1624-ben kerül Gr. Esterhazy Miklós nádor birtokába. Azóta a családé. A Szatmári Béke után jelentősége elvész.

gcrobk <http://geocaching.hu/caches.geo?id=2245>

Rejtés típusa: **Hagyományos geoláda**, telefon: 06306428070, Nehézség / Terep: **2.0 / 2.0**

A 2.3l-es sárga fedelű, 21x16x10cm-es doboz a Vértesben, Várgesztes közelében a hajdani kunyhótól kb. 30m-re DK-re van elrejtve.

A Vértes egy szép helyére, a valahai Robinson kunyhóhoz invitálom egy kellemes túrára a vállalkozó kedűeket. A szép tiszta időben érkezőket kellemes kilátás fogadja. A hely Vértessomló és Várgesztes közelében van, nem messze a **Mátyás kúttól**. A kunyhó történetéről nem találtam semmi közelebbit, ha bárki tud valami érdekeset ne tartsa vissza magát. Az erdőből kibukkanva a rétre könnyen felfedezhető a valamikori kunyhó helye  **N 47° 29,752' E 18° 24,130' 395 m [GCRobk+kunyhó]** A sziklába vájt üregben volt maga az építmény, gondolom nyáron jó bivakhelynek is.

gcsama <http://geocaching.hu/caches.geo?id=4389>

Rejtés típusa: **Multi geoláda (1H+1V)**, telefon: +36209441527, Nehézség / Terep: **2.0 / 2.0**

1; Maga a láda mely a megadott ponton a forrás közelében egy élő fa, talajszinti üregében. 3x14 cm-es hengeres láda, benne a logfüzettel! **Tollat vigyél magaddal!**


2; Mikroláda adott ponton a Szarvas-kút közelében, egy fém oszlop talpa alatt (képen is látható) 3X5 cm-es. Illetve a mellékelt képen látható faszeleten is olvasható a jelszórész!


Eljött az idő hogy ezek a helyek is kapjanak egy-egy ládát, és ne csak mint poi szerepeljenek. Vértes erdejében, ebben a kis völgyben található két nem túl jelentős, de annál kedvesebb kis forrás a Mátyás, valamint a Szarvas-kút.

**Mátyás-kút:** Időszakos forrás, mely ottjártunkkor folydogált rendszeren, vize finom, hús. Fölötte található egy erdei piknikezőhely, valamint pihenőház mely 1971-72 ben épült.

**Szarvas-kút:** A másik forrásról ami nem más mint a Szarvas-kút nem túl sok információt találtam, de az biztos hogy 1930-ban foglalták. Később menedék házat is építettek, de sajnos már csak az alig észrevehető nyomai vannak meg. Ez a forrás is időszakos, de mikor csörgedezik kristálytisza, és hús vizet ad.

### Ládapontok

1. pont:  [N 47° 29,556' E 18° 24,672' 369 m \[GCSaMa-1\]](#)

2.pont:  [N 47° 30,215' E 18° 24,670' 391 m \[GCSaMa-2\]](#)

**Vértes:** A síkság és a hegység találkozásában rendkívül változatos domborzati viszonyok és klímahatások eredményeként ritka, gazdag élővilág figyelhető meg. A hófehér dolomittömbök tagolta hegyoldalak déli peremét szubmediterrán klímaviszonyok mellett sziklagyeppek és karsztbokor erdők borítják, míg a völgyek északi oldalán magashegységet idéző, alhavasi jellegű növényritkaságok rejtőznek. Ősszel a déli Vértesben a kivillanó fehér sziklát díszítő, sokak szerint a kanadai indián nyarat idéző színpompában, a cserszömörce sokszínű lombszínűződésében gyönyörködhet az idelátogató.

gcili <http://geocaching.hu/caches.geo?id=4385>

Rejtés típusa: **Hagyományos geoláda**, telefon: +36209441527, Nehézség / Terep: **2.0 / 2.0**

A láda a megadott ponton a forrástól nem messze egy élő fa talajszinti üregében, faháncs takarásában található. 5X10X10X cm-es hagyományos geoláda.

Eme rejtéssel a Vértesbe invitállak Téged, és szeretnék egy jó túrával egybekötött forrást mutatni Neked. A láda, illetve a bemutatni kívánt helyszín nem más mint a Szép Ilonka-forrás. Vértes erdejében megbújt kicsiny forrás, mely nyugalmat is fakaszt nem csak vizet. A Szép Ilonka-forrás lassan csordogáló vizéhez balról újabb ér csatlakozik. Egy másik forrás vize. Néhány méterre az összefolyástól fakadt fel a földből. Mint egy csőrepedés az erdő közepén.

**Vértes:** A Vértes vagy ritkábban Vértes hegység (gyakran helytelenül: Vértes-hegység) szűken vett területe - a Dunántúli-középhegység 314 km<sup>2</sup> nagyságú része - a Bakony és a Gerecse között terül el a Velencei-hegység és a Velencei-tó szomszédságában. A Vértes mint tájegység 300-400 m magas hegységet és az azt körülvevő pusztákat, réteket foglal magába. A síkság és a hegység találkozásában rendkívül változatos domborzati viszonyok és klímahatások eredményeként ritka, gazdag élővilág figyelhető meg. A hófehér dolomittömbök tagolta hegyoldalak déli peremét szubmediterrán klímaviszonyok mellett sziklagyeppek és karsztbokor erdők borítják, míg a völgyek északi oldalán magashegységet idéző, alhavasi jellegű növényritkaságok rejtőznek.