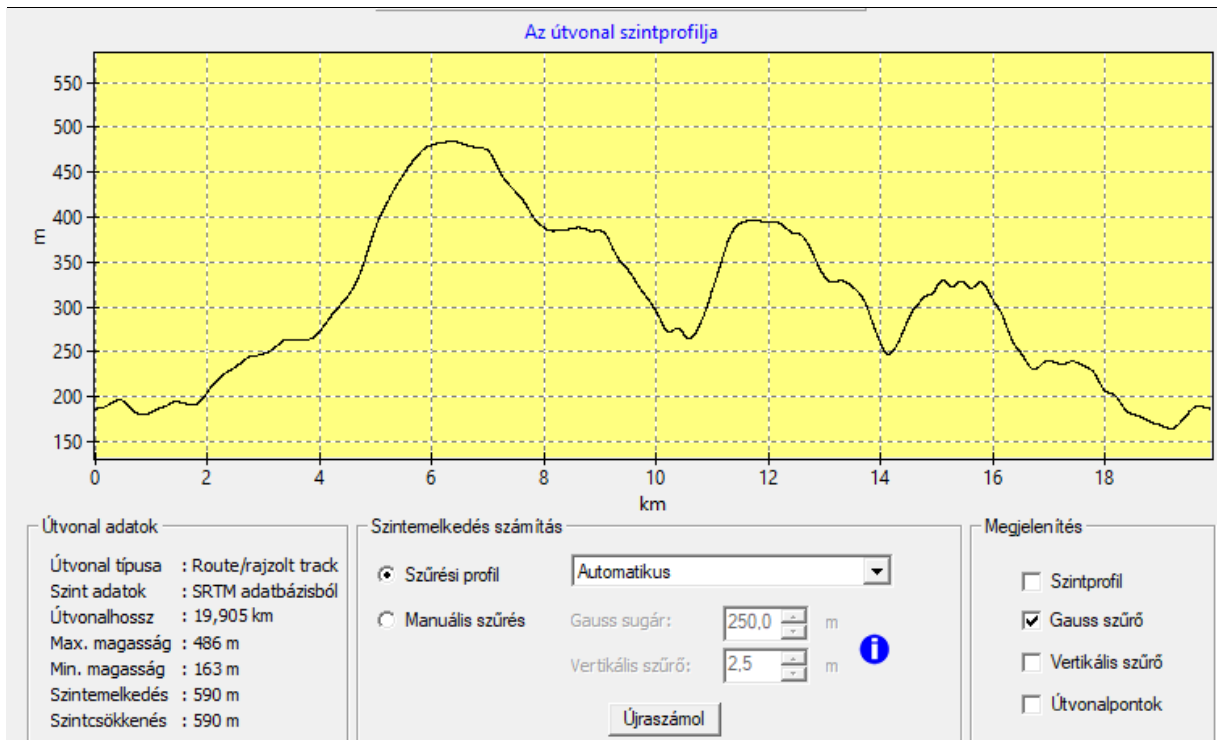
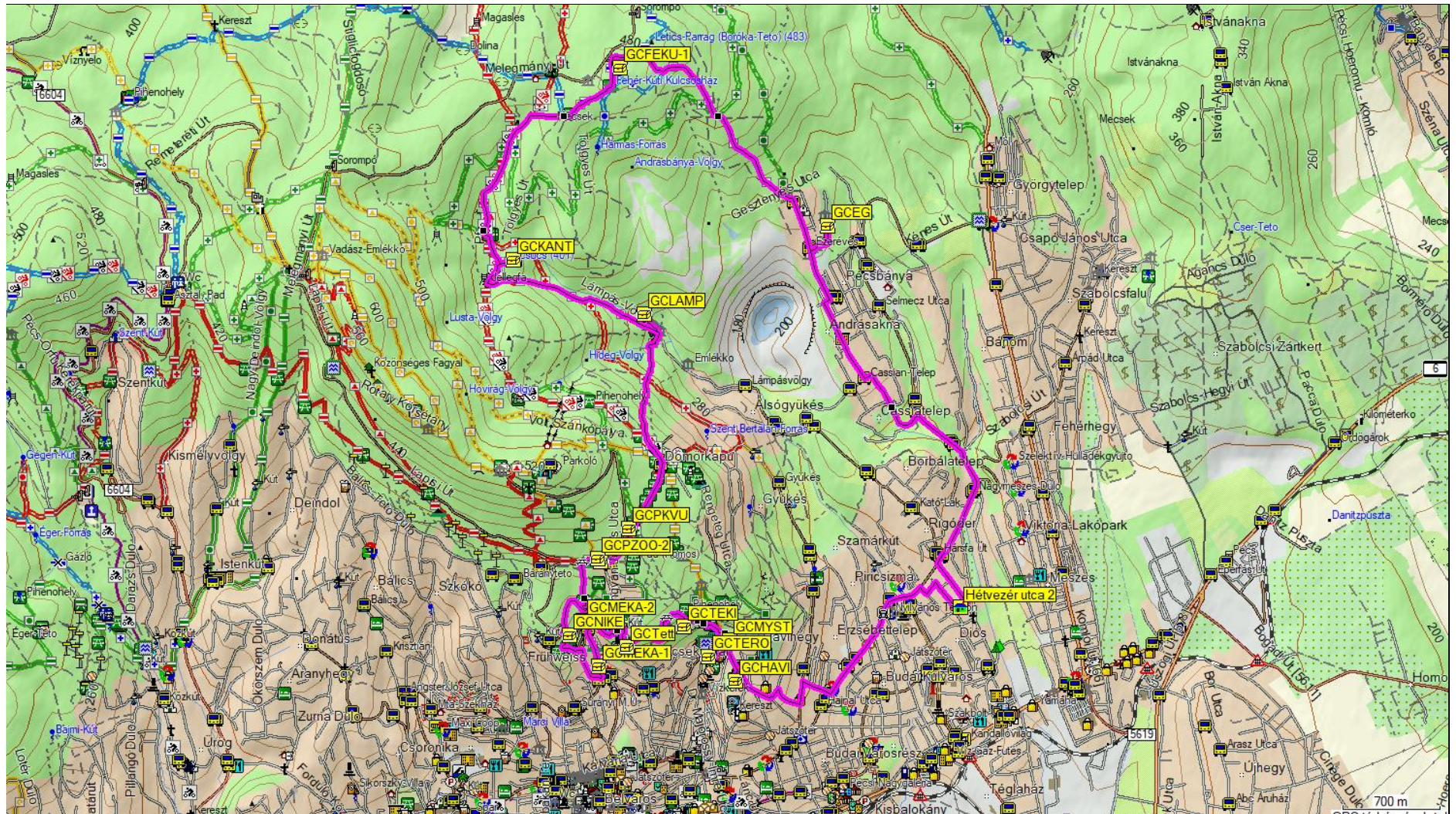


2018. október 06. Pécsi ládázás

Útvonal: Hétvezér utca – Hősi Halott Bányászok Emlékmű – Fehér-kút – Kantavár romjai – Állatkert – Niké-szobor – Mecsek-kapuja – Tettye – Havi-hegy – Hétvezér utca

Táv: 20 km; szint: 600 m





Ládák:

gceg <http://geocaching.hu/caches.geo?id=3829>

Rejtés típusa: **Hagyományos geoláda**

Elrejtők: **Fairy**

Felhasználó: **Fairy** +36707044057

Nehézség / Terep: **2.5 / 1.0**

Pécs északi városrészében, csendes sírkertben, örökzöldben, fejmagasságban rejtőzik a geoláda (15\* 10\* 8cm, ~1.0l).

**Bevezető:** Még emlékszem azokra az időkre, amikor a Flóra-pihenőtől keletre letekintve hatalmas teherautókat láttam, amelyek hordták ki a külszíni fejtés szenét. Vagy amikor a május elsejei felvonulás után a pécsbányatelepi kultúrházban és környékén sörözős-virslizős majálison mulattak a családok. Nem is beszélve a bányásznap egyenruhás-zenekaros ünnepegekről. Ma ennek a kornak - akárcsak az egykori büszke szelídgesztenyesnek - csak árnyéka maradt.

**Rejtés:** Geoláda fejmagasságban (15\* 10\* 8cm, ~1.0l).

**Pécsbánya:** A mecseki feketekőszén korai, kezdetleges módszerekkel történő kitermelése a középkor végén megindult: Lámpás-völgyben szinte elég volt lehajolni a felszínre kibúvó "fekete aranyért". Az üzemszerű bányászat kezdetei viszont csak a 19. század közepéig, a hazai ipari forradalom korai éveig nyúlnak vissza, amikor először a gőzhajózás, majd a gőzvontatású vasutak komoly keresletet támasztott a jó minőségű mecseki szén iránt. A lelőhely akkora jelentőségű volt, hogy a Dél-Dunántúl első vasútvonalát is emiatt létesítették: az Első Duna Gőzhajózási Társaság (DGT) mohácsi kikötőjét és Üszögöt (ma: Pécsbánya-rendezőpályaudvar) kötötték össze közvetlen vonallal. A külhonból érkező szakmunkások részére a bányász lakótelepet is 1855-ben kezdték el építeni, Kolónia néven. Kezdetben meglehetősen sivár, kissé embertelen környék volt ez - ám a 20. századra rendes kis településsé vált: az északi részen elkészült a tisztviselőtelep és már nemcsak kocsmá volt a környéken, hanem iskola, társulati kaszinó (később: kultúrház), sportpálya, templom - és persze temető is. A DGT humánpolitikai mottója megvalósult: "Bölcsőtől a koporsóig".

**Gesztenyés:** A Mecsek déli hegl lábán több helyen komoly szelídgesztenye telepek alakultak ki. A legismertebb (és legnagyobb) zengővárkonyi terület mellett nevezetes az 1974-ben helyi természetvédelmi oltalmat kapott pécsbányatelepi előfordulás. A 7.2 hektáros ligetet évszázadok óta szelídgesztenyesként tartották számon - talán innen ered az Ezeréves megnevezés is. Ha ennyire idős példányok nem is, de több száz éves egyedek díszlettek - amíg az 1980-as évek végén az egész országon végigsöprő, kéregrákot okozó gombás fertőzés el nem pusztította a matuzsálemeket. A hatalmas törzsek torzói valószínűleg látványt nyújtanak. Lassan újrasarjadnak a fák - de kétséges, hogy valaha visszanyeri-e a terület régi fényét.

gcfeku <http://geocaching.hu/caches.geo?id=3717>

Rejtés típusa: **Multi geoláda** (1H+3V)

Elrejtők: **fehérkút**

Felhasználó: **fehérkút** +36209765582

Nehézség / Terep: **3.0 / 1.5**

A megadott ponton egy műanyag csőbe bújtatott hagyományos geoládát találsz, a sziklánál, avar mögött, benne laminált tájfutó térképet. A tájfutó térképen három közeli pontot jelöltem meg, ott találsz a további három virtuális pontot, amelyek bóják egy-egy számmal. A bójákat helyes sorrendben keresd fel, aztán térj vissza a ládához, **tedd vissza a térképet.**

**Jelszó:** a logbookban lévő + a három szám sorban.

Ha van otthon **tájélotód**, hozd magaddal!

Ládámmal szeretném bemutatni, népszerűsíteni a geocaching játékosok körében is a tájfutást és mindezt a Baranyai Megyei tájfutás fellegvárának, a **Fehér - kúti kulcsosház**-nak a környékén.

A jelszó megszerzéséhez egy kis feladatot kell megoldani, egy rövid tájfutó pályát kell teljesíteni.

**Fehér-kúti kulcsosház:** A Letics-parrag nyugati kúpján, a TTE által épített volt turistaház, mely 1951-ben készült el. A ház a Mecsek-háti műútról közelíthető meg. A Fehér-kút régen gémeskút volt, majd kerek kútként működött. A ház ma kulcsosházként üzemel, a kút vizét hidroforral juttatják fel. A ház a Baranyai tájfutás egyik fellegvára. A ház előtt van a tájfutók emlékköve. A ház mellett megy el a **Rockenbauer Pál Dél-dunántúli Kéktúra** — útvonala.

**Egy kis segítség a tájfutás megismeréséhez:** A tájfutás sportról **itt** olvashattok bővebben. Hogy, hogy néz ki egy tájfutó térkép nézzétek meg a mellékelt képen. Hozzá való jelkulcsot **innen** tölthettek le.

**A tájfutótérképen eltérő alapszínek segítik a jelölések és vonalak áttekinthetőségét**  
**Feketével** vannak jelölve: utak, ösvények; sziklaalakzatok; mesterséges tereptárgyak, épületek, kerítések; jelleghatár.

**Fehérrel** vannak jelölve: jól futható erdők.

**Barnával** vannak jelölve: szintvonalak; domborzati elemek: gödrök, buckák; letörések.

**Zölddel** vannak jelölve: a zöld szín erősségével érzékeltetik a jelölt terepen való haladás sebességét (minél sötétebb zölddel van jelölve a terület, annál nehezebben futható), jellegfák.

**Kékkel** vannak jelölve: állóvizek, vízfolyások, vizes gödrök.

**Sárgával** vannak jelölve: nyílt területek, rétek, tisztások, mezők, ligetesenek.

gckant <http://geocaching.hu/caches.geo?id=764>

Felhasználó: **Fairy** +36707044057

Nehézség / Terep: **3.0 / 3.0**

**Bevezető:** A pécsi polgárok évtizedek óta kedvelt kirándulólhelyére, egy középkori vár romjaihoz hívlak Benneteket. Ez a hely: **Kantavár.**

**Rejtés:** A vár körüli árok északi oldalán, egy bükkfa gyökerei között, kövekkel is takarva rejtőzik a geoláda (13.5\* 18.5\* 6cm, 1.5l). A ládába TravelBug **nem** helyezhető.

**Kantavár legendája:** *A mohácsi vész után a Mecsek északi oldalán álló elhagyott sziklavárban egy Kanta nevű rablólovag ütötte fel a tanyáját. Innen járt szörnyű kalandokra, s idehordta, itt rejtegette a sok rabolt kincset. Nemkülönb a messzi vidék leggyönyörűbb leányát, akit szüleitől ragadott el. Első szándéka szerint valamelyik gazdag töröknek adta vona el, de számításába hiba csúszott, mert hogy menthetetlenül beleszeretett. De hiába halmozta el a leányt a kincsek özönével: az nem viszonzhatta szerelmét, hanem hűséges maradt a törökök ellen harcoló kedveséhez. Kanta pedig igen megszerette, hiszen szíve mélyén jó ember volt, jó családba, szerető szülők közé született. Csakhogy kisgyerek korában öccsével együtt elrabolták anyjától és a távoli, homályos emléken túl csak egy aranylánc és rajta anyjának képe maradt számára azokból a boldog időkből. Egy nap ismeretlen ifjú vitéz kért éjszakai szállást a várban. Elmondta, hogy egy magyar várból jön és menyasszonyát akarja meglátogatni. Kanta ebből rájött, hogy ez az a férfi, akihez az ő foglya nem akar hűtlen lenni. Felbérelte hát egy bizalmas*

emberét, aki másnap a Mecsek rengetegében továbbstető ifjút meggyilkolta, majd bizonyítékul magához vette annak gyűrűjét és nyakláncát. Mikor az orgyilkos átadta ezeket megbízójának, a rablóvezérbe villámként hasított a felismerés: tulajdon édestestvérét gyilkoltatta meg. Holttestét ezek után elhozatta, hogy a vár tövében temettesse el. Az ifjú vitézt hamarosan menyasszonya is követte a halálba. Ezek után Kanta megváltozott: nem rabolt, nem hatalmaskodott többé, hanem kincseit szétszította a szegények között. Ő maga pedig haláláig magányos remeteként gondozta a két szerelmes sírját.

**Kantavár igaz története:** A legenda szép és tanulságos, de a valóság ennél sokkal prózaibb. Bár nem ismert a vár történetének minden részlete, valószínűleg a pécsi kántorkanonoknak volt itt a megerősített lakóhelye még a török idők előtt, a 15. század táján. Fél évezred történelmének viharai után ebből mára alig maradt valami: egy 2m vastag falú öregtorony maradványa, alatta egy üreggel, egy szögletes záródású, talán gótikus kápolna szentélyének alapja és maga a várárok. A várrom déli oldalán (1930-ban feltárt) földalatti vágatot találunk. Egy korabeli jelentés szerint: "A folyosó 7m hosszú, meredeken lefelé ereszkedik, azután 4m hosszú ív alakú, vízszintes rész következik". A *Kantavári barlang* bejáratát azóta elzárták, nem látogatható.

gclamp <http://geocaching.hu/caches.geo?id=766>

Rejtés típusa: **Hagyományos geoláda**

Elrejtők: **cova, Fairy**

Felhasználó: **Fairy** +36707044057

A Pécshez tartozó Lámpás-völgyben, patak bal partján, fa gyökerei rejtik a normál méretű geoládát.

**Bevezető:** A mecseki kőszénbányászat gyökerei a Gyükés alatti szűk völgybe vezetnek. Kövesd a nyomait!

**Lámpás-völgy legendája:** A népi emlékezet így őrizte meg a kezdetek történetét: *Egy szegény ember favágó fia megunta a sok nyomorúságot, nélkülözést és elhatározta, hogy annak az erdőnek a völgyében, ahol dolgozni szokott, megpróbál kincs után kutatni. Az öregektől többször hallotta, hogy a völgyben kincznek kell lennie, mert sokszor láttak éjjel kékes lángokat fölcsapni a földből. Alig ásott a fiú, fényes fekete köveken koppant az ásója. Esteledvén, tüzet rakott. Az égő gallyakat ezekkel a fekete kövekkel rakta körül. Egyszer csak észrevette, hogy azok éppen úgy izzanak, mint a parázs. Aranyat nem talált, így hát a fekete kövekből vitt haza. Otthon is kipróbálták, s kiderült, hogy a fekete kő jobban melegít, mint a fa. A legény ezután szorgalmasan járt a fekete kőért. Mind többen és többen csatlakoztak hozzá. Már egészen mélyre ástak és éjjel is dolgoztak. Mindegyik embernek volt lámpása, s a hegy tetejéről jól lehetett látni a lámpások fényének imbolygását. A völgy innen kapta a nevét: Lámpás-völgy.*

gcpkvu <http://geocaching.hu/caches.geo?id=956>

Felhasználó: **Fairy** +36707044057

Nehézség / Terep: **3.5 / 4.5**

Terméskő felett, hullámpala alatt, L-acél előtt, vakolatdarab mögött rejtőzik a 140 milliliteres négyfűlű (kb. 9 \* 9 \* 6.5 cm külső méret) geoláda. **Mászni és nyújtózkodni kell!**

**Bevezető:** Ha valamikor a hatvanastól a nyolcvanas évekig voltál gyerek Pécsen, akkor vágypaid netovábbja lehetett egy vasárnap Állatkerttel, Vidámparkkal - és közte egy kis vonatozással.

**Magyarországi kisvasutak:** Hazánkban a normál 1435 mm-es nyomtávú vasútvonalak mellett van néhány száz kilométernyi keskeny nyomtávolságú pálya: kisvasút.

**Mecseki gyermekvasút:** A hazai - személyszállítást is végző - kisvasutak közül méltán nevezetes a mecseki: nemcsak a legrövidebb a maga alig hatszáz méteres pályahosszával, de valószínűleg a leglassabb is. 1962. augusztus 20-án adták át a társadalmi munkában, Úttörővasútként készült vonalat, amely az Állatkert és Vidámpark megállóik között három nyitott, de tetővel ellátott kocsival és egy C-50 típusú dízelmozdonnyal közlekedik ide-oda.

gcpzoo <http://geocaching.hu/caches.geo?id=5349>

Rejtés típusa: **Multi geoláda** (1H+2V)

Elrejtők: **Pongyi57**

Felhasználó: **Pongyi57** +36305664675

Nehézség / Terep: **2.0 / 2.0**

**Rövid leírás:** Az első publikus ponton a láda koordinátájának szélességi értékének utolsó három számjegye, a 2. publikus ponton a koordináta hosszúsági értékének utolsó három számjegye található a GC jel közelében. A látnivaló egyik ponton sem a földszinten van, nem kell az avar között, bokrok alján keresgélni, inkább szemmagasságban érdemes nézelődni. Tehát 1. pont: N 46°05,xxx, 2. pont: E 18°13,xxx -> 3. ponton a láda a kis szárnyasok társbérője.

**A láda:** Az első ládám ötletét a Szegedi Vadaspark ladjának (**GCSZOO**) rejtője adta azzal a felüttéssel, hogy a ládaoldalán felsorolta az összes állatkertes tematikájú ladját és megjegyezte, hogy a pestinek és a pécsinek nincs még ladjája. A láda egy multiláda, amely végig vezet az Állatkert nyugati kerítése mellett egy kellemes - és nem túl hosszú - séta során.

Az első pont az Állatkert délnyugati sarkánál található. 📍 N 46° 5,600' E 18° 13,517' 383 m [GCPZOO-1] Itt a harmadik pont szélességi koordinátájának utolsó 3 számjegyét olvashatjuk le a villanyoszlopról. A második pontnál 📍 N 46° 5,609' E 18° 13,498' 385 m [GCPZOO-2] a 3. pont koordinátájának a hosszúsági koordinátájának utolsó 3 számjegyét olvashatjuk le a villanyoszlopról. Tehát 1. pont: N 46°05,xxx, 2. pont: E 18°13,xxx. E két pontnál a kerítésen betekintve az egyik játszóteret láthatjuk. Ezen felül is van még pár játék az állatkertben. A séta során elhaladunk a **barnamedve** és **farkas** ketrece mellett. Ha van egy kis idő, érdemes megfigyelni őket. A láda rejtekének megtalálásához az utolsó 70 méteren le kell térni a jelzett turistaútról és a kerítést követve egy kis ösvényen jutunk el a rejtekhez, amely a kerítéstől északra kb. 5-10 méterre van.

**A láda az Állatkerten kívül található, semmiképp ne mászzatok, ne nyúljatok be a kerítésen!** A láda nem a földszinten van, nem bokrok alján, avarban, gyökerek közt kell keresgélni. A láda kis szárnyasok társbérője!

Az egész kis séta nem több, mint 1 km (oda-vissza) és kb. 40 m szintemelkedés van benne, de túracipő ajánlott. Elsősorban kedvcsinálónak szántam, hogy a 20-30 perces ladjázás után még legyen lelkesedés és energia bemenni az Állatkertbe is. Az Állatkertre szerintem minimum 2-2,5 órát érdemes szánni.

**A környék:** Az Állatkerttől nyugatra 500 méterre található a Mandulás játszótér 🌲 N 46° 5,581' E 18° 13,173' 381 m [GCPZOO+játszóter], kicsit odébb kezdődik a futópálya. Az állatkerttől keletre kb. 300 méterre található a Mecseki Kisvasút egyik állomása, míg 800 méterre pedig a másik állomás, és a Dömörkapu 📍 N 46° 5,972' E 18° 13,857' 381 m [GCPZOO+Dömörkapu - kisvasút állomása], ahol régen még nyüzsgő élet folyt, hisz itt volt a bejárata a Vidámparknak, ami aztán a rendszerváltás után hanyatlani kezdett, em költöttek rá, majd 2011-ben végleg bezárt.

**A kezdetek:** A Pécsi Állatkert a Mecsek oldalában található és 1960. augusztus 19-én nyílt meg. Az állatkert eredeti lakói között majmok, számos kutyafajta (komondor, puli, kuvasz, magyar vizsla), pónik, valamint számos nagyragadozó (puma, oroszlán, tigris, párduc, eurázsiai hiúz) is voltak. Számos patás állat is helyet kapott (jak, bölény, bivaly, jávorantilop, őstulok, láma, magyar szürke szarvasmarha, gímszarvas), valamint medve, farkas és madarak. *Személyes élmények: Bár gyerekkoromban párszor voltunk az Állatkertben is, de szinte minden kirándulás az Állatkert melletti szerpentinén kezdődött vagy fejeződött be. Sokszor lestünk be a kerítésen és ezek a leskelődések adták meg az ötletet a láda koncepciójára.*

### **Akvárium-Terrárium**

1985. augusztus 22-én, az intézmény 25. évfordulóján egy újabb országosan - sőt elhelyezését tekintve Európában is - egyedülálló objektummal gazdagodott. A középkori Pécs pincerendszerének a Munkácsy Mihály utcából nyíló részében terrárium-akvárium nyílt. A Munkácsy-ház (itt élt a híres magyar festő 1865 és 1867-ben) alatti tíz méter mélységben levő labirintus lehetőséget teremtett ennek a csodálatos szép föld alatti világnak a bemutatására. 27 darab természetűen berendezett terrárium, 5 nagyméretű és 31 kisebb akváriumban több, mint 100 állatfaj 500-600 egyede volt látható az intézményben. A télen és nyáron egyaránt fűtött 800 négyzetméter alapterületű kiállítási térben egzotikus hullók, kétélűek és halak voltak láthatók. Nevezetes állatfajok: rombuszkrokodil, zöld anakonda, tigrispiton, madárpókfélék, szalagos varánusz, kubai orrszarvú leguán, díszes szarvasbeka, ausztrál kéknyelvűszkink, nílusi

repülőkutya, farksodró, ázsiai kiskarmú vidra, papagájok, sarkantyús teknős, aligátorteknős, lövőhalak, harcsák, barlangi vaklázacok, szájköltő sügerek, pápua varánusz.

**A megújulás:** Az állatkert a 2000-es évek elejére korszerűtlenné vált: egyrészt a régi szűk ketrecek nem feleltek meg az előírásoknak, másrészt a Tetteye ivóvízbázisát szennyezte az állatkert. Ennek következtében számos nagyvadtól megvált az állatkert, és kisebb jószágok bemutatására helyezte a profilját (ezzel egyaránt csökkent a talajszennyezés és a zsúfoltság), ám ez csupán ideiglenes megoldást jelentett, végleges megoldásként a költözés került szóba. Tervben volt egy szafaripark létrehozása Pécs és Kökény között, majd az Árpádtetőre, a Mecsextrém Park szomszédságába terveztek új állatkertet. Végül 2012-ben az eredeti helyén történő fejlesztés mellett döntött a város, és erre adott be pályázatot, amit meg is nyert. A fejlesztés 1,2 milliárd forintba kerül összesen, és három összetevője van: egy 1000 négyzetméteres ökoturisztikai park és fogadóközpont létrehozása, az állatkert felújítása (az oroszlánok és a vízilovak modern kifutóin kívül a teljes területé), területének fél hektáros megnövelése és az akvárium-terrarium átköltöztetése a látogatóközpontba, valamint a Mecsextrém Park és a Remeterét között kerékpározásra alkalmas út kijelölése. 2014 májusában bezárt az állatkert, és megkezdődött a régóta halogatott fejlesztés. Az állatkert megnyitása végül 2016 tavaszára tolongott. 2016. március 28-án zárt a terrarium a belvárosi épületben, utána megkezdődött az állatok felköltöztetése. Az ünnepélyes megnyitóra 2016. május 20-án került sor.

*Személyes élmények: Gyerekeimmel évente többször is felmentünk a megújulás előtti Állatkertbe. Nagyon jó kis délutánok voltak ezek, mert pont abban a korban voltak ez idő tájt, amikor még nem alakult ki náluk a "minden baráttal jobb, mint a szülőkkel" attitűd. Nagyon vártuk az új Állatkertet. Volt, hogy az új terveket ott fenn egy rögtönzött kis bemutón maga az akkori igazgató, Szatyor Miklós ismertette az érdeklődőkkel. Aztán a felújítás ideje alatt hirtelen megnőttek a gyerekeink is, immár sokkal kevésbé vonzó számukra a szülőkkel való közös program, de az Állatkertet máig nagyon szeretik. Olyannyira, hogy tavaly nyáron először a méltán népszerű ZOO táborban is sikerült részt venniük és a végén nem volt kérdés, hogy idén is szeretnének menni.*

web: [www.pecszoo.hu](http://www.pecszoo.hu)

#### **Jegyár:**

Felnőtt: 2000 Ft

Diák/nyugdíjas: 1500 Ft

#### **Nyitvatartás**

Március 15. - április 30. Látogatási idő: 9:00 - 17:00 Pénztárazárás: 16:00

Május 1. - augusztus 31. Látogatási idő: 9:00 - 18:00 Pénztárazárás: 17:00

Szeptember 1. - október 31. Látogatási idő: 9:00 - 17:00 Pénztárazárás: 16:00

November 1. - március 14. Látogatási idő: 9:00 - 16:00 Pénztárazárás: 15:00

gcnike <http://geocaching.hu/caches.geo?id=5349>

Rejtés típusa: **Hagyományos geoláda**

Elrejtők: ;oDa

Felhasználó: **Didimusz** +36303783251

Nehézség / Terep: **2.0 / 1.0**

**A rejték:** A rejték egy fa gyökerei között található kövekkel gondosan lefedve, a sziklától nem messze. **Kéretik a körülnézés felfedés előtt, és a gondos visszarejtés.** Ládaméret: 10x5x4 cm

A helyhez némi látványmagyarázat is tartozik. Eminnen szerteszét tekinthetsz az alatt elterülő városra, és Baranyára. (Ha szerencsés vagy az időnek járásával!) A hely rendkívül könnyen megközelíthető, hiszen a városból a Mecsekre felvivő út mellett található. Mögötte méretes parkoló terület, és nem messze állnak meg a 34-es 35-ös vasszekér-járatok is.

**A helyről:** A szobor készítője Makrisz Agamemnon. A mesternek állítólag ez a legnagyobb köztéri műalkotása. A szobor betonalapzaton áll, és vörösrézlemezekből készült. Maga a női alak a Samothrakéi Niké szoborra hasonlít, és erős párhuzamot állít a győzelem Istennőjének alakja és az 1945-ös események

között. Emiatt a környéken Felszabadulási emlékműnek is ismerik. Idővel a szobor lábánál elhelyezkedő 1945-re utaló részt eltávolították gondos kezek, csak a rögzítés helye sejlik elő. A szobor vörösréz mivolta erős vonzalmat ébresztett már megannyi színesfémtolvaj szívében, ezért néha az alkotás testileg erősen lecsupaszodott. Jelenleg (2005.07.08) az otromba festéknymokat, és az "Itt járt Gipsz Jakab" hangulatú kultúrképzjegyeket leszámítva a szobor "egyben van". A szobor megvilágítása már a múlté, talán érdemes lenne felújítani azt, és a "hölgy" testét megtisztítani a rút embrenyomoktól. A környező parkos részen a fűvet nyírják, a szobortól nyugatra pedig néhány fapad is megmaradt az utókornak. A parkolóban óvatozz látogató ha vasszekérrel érkezel! Gépjárművedben értéket ne hagyj!

**Az eredeti Samothrakéi Niké:** 1858-ban találták Samothraké szigetén a nagyméretű márványszobrot, amely a győzelem istennőjét ábrázolja. Állítólag Demetrios Poliorketész állította hálájának jeleként az isteneknek, miután i.e. 306-ban Kypros-szigetnél Ptolemaiosz fölött tengeri győzelmet aratott. Eredetileg a szobor hajóorrot ábrázoló talapzaton állt harsonát fújva. Az eredeti alkotás a Louvre-ban tekinthető meg.

**Nike:** (gör. a. m. győzelem), a győzelem megszemélyesítője a régi görögök képzeletében. Eleinte egyes nagyobb istenségek, főként Zeus és Athene adományának tekintették a kivívott győzelmet, ezért Pheidias úgy az olympiai Zeus-szobornak, mint az athéni Athena Partheneosnak kezébe egy-egy szárnyas női alakot helyezett, mely koszorút és pálmát nyújtott előre. Utóbb ez istenek győzelmet nyújtó hatalma külön istenalakká önállósult, melynek ábrázolása számos remekműre adott alkalmat s melynek motívumai nagyjában a Pheidias-félék maradtak. Leghíresebb fennmaradt N. -szobrok: az Olympiában kiásott Paionios-féle N. (I. a Görög művészet című cikk III. képmellékletének 18. ábráját), a Samothrakéból való óriási N. -szobor (a Louvre-ban), mely egy diadalmas tengeri csata emlékére egy hajó orrán állva ábrázolja az istennőt. A rómaiak N. nevét Victoria-val (lat. a. m. győzelem) fordították s nagy tiszteletben tartották az adoptált görög istennőt. Augustus császár az actiumi győzelem emlékére a szenátus üléstermében oltárt állíttatott neki, mely túlélte az antik istenek uralmát, amennyiben a keresztények csak 394-ben tudták eltávolítását kieszközölni.

gcmecka <http://geocaching.hu/caches.geo?id=3461>

Rejtés típusa: **Multi geoláda** (1H+1V)

Elrejtők: **RoriZo**


Felhasználó: **RoriZo** 06202173628


Nehézség / Terep: **2.5 / 2.5**

1.pont a kapun lévő felirat 2. sorának első szava, öt karakter.

2.pont a láda helye, a kapu feletti erdőben, az út mellett lévő kő támfalban elrejtve. A kő támfalon látsz egy sárga háromszög turista jelet, ettől jobbra lent a pici támfalrészen találd a rejteteket.

**A teljes jelszó a két rész egybe írva.**

 N 46° 5,191' E 18° 13,507' 229 m [GCMEKA-1]

 N 46° 5,368' E 18° 13,418' 296 m [GCMEKA-2]

**Bevezetés:** Az első pont a Pálos templom és kolostor, az egyetlen magyar eredetű szerzetesrend kőből épült templomát képviseli, s egyben a rend központja is. Innen, egy rövid sétával érsz fel a Mecsek-kapuhoz.

**Pálos templom:** XIII. században élt Bertalan püspök nevéhez fűződik az egyetlen magyar alapítású szerzetesrend, a pálos rend alapítása. Zembrusky Mihály pálos szerzetes kezdeményezésére épült fel ez a templom, ezért nevezik Pálosok templomának. Weichinger Károly tervei alapján 1938-ra készült el a terméskőből épített, egytornyos templom. A különálló 26 méter magas harangtorony árkáddal van összekötve a templommal. A háromhajós templom oltárának bronz domborművén Szent Imre herceg látható, amint Szűz Mária előtt térdel. A templom előtt álló Szűz Mária szobrot 1948-ban állították fel. Sinkó András készítette fehér mázas pirogránitból a Zsolnay Gyárban. A templom a klasszikus bazilikaforma némiképpen átírt változata, amennyiben a toldalékokkal már magán viseli az európai építészet történetének is néhány jellegzetes jegyét. A hely adottságainak megfelelően a szentély északra néz, a bejárat délen van. A templom hossza 40, szélessége 15 méter. A főhajó szélessége 8 méter.



**Mecsek kapu:** A kőből épült Mecsek-kapu a kirándulók egyik kedvenc kiinduló helye, melyet 1936-ban építtetett Pécs városa Kőszeghy Gyula tervei alapján. E kapu olyan, mint egy kis vár: bejárata van, bástyája, árkádjai. Igazi családi program. Ezen építményt szánták a Mecsek hegység bejáratának, ezért is kapta a Mecsek kapu nevet. Az egyik legszebb jelképe ez a Mecseknek, innen indul a jelzett turista utak többsége a Mecsek különböző látnivalóihoz.

gctett <http://geocaching.hu/caches.geo?id=591>

Rejtés típusa: **Hagyományos geoláda**  
Elrejtők: **KiVi, Dezső, Tünde, Oli**  
Felhasználó: **KiVi** +36303819002  
Nehézség / Terep: **3.0 / 1.5**

A normál méretű láda nem messze az emlékműtől keletre, egy szikla tövében, egy vékonyabb fa mellett lapul.

Az eltűnt és hosszú ideje halódó Tettye láda helyett született meg ez, nem messze az eredeti helyétől. Közben a Tettyét **több másik láda** is bemutatja, ezért ezzel inkább a **Francia Emlékműrehívom** fel a figyelmet.

A látnivaló: **Francia Emlékmű POI**. Itt bővebb leírás is olvasható az emlékműről.

Az emlékművet 1908-ban emelték a Napóleoni háborúk alatt 1808-ban Pécsen elhunyt francia katonák emlékére. Pilch Andor tervei alapján, a sást Apáti Abt Sándor tervezte. A francia nyelvű tábla a Zsolnay gyárban készült melyen a következő felirat áll: "A dicsőséges Nagy Hadsereg katonáinak emlékére, haláluk százéves évfordulója alkalmából, magyar barátaink, lovagias rokonérzésből. 1908."

Az emlékműtől szép kilátás nyílik a (volt) **Felszabadulási emlékműre** és a nyugati városrészekre, közte a **Makár-hegyre**.

gcteki <http://geocaching.hu/caches.geo?id=904>

Rejtés típusa: **Hagyományos geoláda**  
Elrejtők: **CoVa, geobrian, lepke, lina36, moi1, nagyerzsi, szabinka12, majd Strombus és Bojta**  
Felhasználó: **Strombus** +36 20 232-6990  
Nehézség / Terep: **3.0 / 3.0**

Csenevész tölgyek mohás lábánál 650 ml-es négyfülű dobozt keress!

A Tettye jelenlegi felszíne a kőzetek ezer éven át folytatott bányászatával alakult ki. Sziklás, lépcsős, meredek, korláttal védett sétaút visz fel a sziklafal szélén a szépséges kilátást nyújtó Balázs-pihenőhöz. Mivel végig a peremen haladunk, a gyönyörködéssel nem kell a kilátóig várni, a látvány egész úton kényeztet minket - jó ürügyet szolgáltatva arra, hogy meg-meg álljunk kicsit kifújni magunkat, ha nem vagyunk az efféle hegymenethez szokva. Mivel a kilátó sokszor forgalmas és sajnos a környéke időnként szemetes, a ládát a kilátón túl helyeztük el egy keskeny ösvény közelében.

**Monda:** Amikor még teljes fenségében, méltóságában állott a Tettye legtekintélyesebb kőszirtje, akkor az egész Mecsek a rajta lévő erdővel, a völgy zöldellő rétjeivel egy Kalán nevű gazdag emberé volt. De hiába a nagy gazdagság, a tatárok támadása idején ő is kénytelen volt egy kőlyukban meghúzódni a Tettye szikláinak között. Amikor már előbújhatott rejtekéből, szomorúan látta, milyen borzalmas pusztítást végeztek itt a kutyafejűek. Kalán úr a Tettye legmagasabb kőszirtjének tetejébe egy őrtornyot építtetett, hogy innen minden irányból ki lehessen kémlelni az ellenség közeledését. Azt akarta, hogy ne csak erős, biztonságos legyen a torony, hanem olyan szép is, hogy aki látja, még messziről is megakadjon rajta a tekintete. A torony csúcsára egy drága karbunkulus követ tétetett Kalán úr. Ebbe a toronyban pihent meg Kalán úr deli fia, amikor a Mecsek rengetegében megunt a vadászatot. Innen figyelte az öreg juhász szépséges lányát, Flórikát. A lány annyira megtetszett neki, hogy feleségül kérte. Flórika megrettent a kérést hallva, mert a bojtárlegényt szerette. Ezért azt válaszolta az úrfinak, hogy megfogadta, annak lesz a felesége, aki a sziklatorony tetejéről lehozza a karbunkulus követ. Az úrri megígérte, hogy elhozza neki a követ. Flórika

azon nyomban fölszaladt a bojtárhoz. Arra kérte, maradjon a torony közelében, s ha látja, hogy az úrfi mászik a tetőre, azonnal menjen utána, és ragadja el tőle a követ. Egyszer csak látta ám a bojtár, hogy a nagyúr bátor fia mászik fölfelé a sziklatorony oldalán. Már jó magasan járt, amikor a bojtár másik oldalon gyorsan fölkúszott utána. Egyszerre értek a torony csúcsára, egyszerre nyúltak a kő után. Hirtelen a kő meglazult, fordult egyet, gurult lefelé. A bátor úrfi utánakapott, de lezuhant a drágakő után és szörnyethalt. A bojtárfiút Kalán úr elfogatta, és a kaszástömlőbe vettette. Az öreg pásztort, Flórika apját, elkergette. Flórika fölszaladt a Mecsekbe, elrejtőzött üldözői elől. Vén banya lett belőle, aki csendes időben gyűjti a rőzsét, máskor meg vihart támaszt a Mecsek tetején, ilyenkor abba sírja bele soha el nem múltó fájdalmát. (Rejtett kincsek nyomában c. mondagyűjtemény alapján.)

gcmyst <http://geocaching.hu/caches.geo?id=4216>

Rejtés típusa: **Hagyományos geoláda**  
Elrejtők: **vtsp, adoptálta és átdolgozta Strombus**  
Felhasználó: **Strombus** +36 20 232-6990  
Nehézség / Terep: **3.0 / 2.0**

**A LÁDA NEM A MEGADOTT KOORDINÁTÁKON VAN.** Hogy mik a láda valós koordinátái? Néhány mondatban leírom Neked. Akár útközben is megfejtetheted, hogy hol keresd a 240 ml-es hengeres dobozt. Azt is elárulom, hogy egy bokrosodó fa tövébe rejtettem. De azért nem rőzserakás!

**N 46° 0\_ \_ \_ \_'**

**E 18° 1\_ \_ \_ \_'**

**Szerinted ötletes ez a rejtvény? Meglátod benne a megoldást?**

**A lajhárom nem való ide, a boltba. Okosabb, ha nem itt tartom, mert nehéz csillapítani a dühét, ha nem adok neki lencsét. Kovácsné gyakran vásárol nálunk. Képzeld, az a giccses pohár ománi gyártmányú, amit most vett! Sohár Omár, akinek az anyja arab, beszélte rá. Jobb, ha nem fut az új szerzeményével, mert eltaknyol cifra cipőjében.**

**Megközelítés:** A parkolóhelytől felfelé indulj! Ha a sárga sávval jelzett turistautat választod, 1000 méteres séta vár rád. Először légvonalban távolodni fogsz a ládától, de ne aggódj, mintegy 400 méter megtétele után itt ↗ N 46° 5,505' E 18° 14,083' 304 m [GCMYST+térj le jobbra a sárgáról] már irányba fordulsz lassacskán.

Ha a sorompóval lezárt utat választod (de én inkább a visszaútra javaslom ezt), akkor csak 700 m a táv. Ezen az úton indulva 100 m után, a romos ház mellett ↗ N 46° 5,340' E 18° 14,193' 263 m [GCMYST+jobbra menj] térj be a kőbánya felé! A ház udvarán kutya van. Nem tud kijönni, nem kell félni tőle. Az elhagyott kőbánya hivatalosan kutya-futtató, a rozoga ház lakói és a kutájuk is hozzászokott ahhoz, hogy itt járnak-kelnek emberek.

A bányából nem javaslom a toronyiránt megközelítést! Gyorsabban odaérsz, ha végigsétálsz a kőbányán és a másik végén keresed meg az ösvényt, ami a bánya fölé, a ládához vezet. A láda közeléből szépséges panoráma tárul eléd: a Havihegy kupaca, a püspöki palota romja, a Tettye zöldje és a dombok közé befurakodó város. Gyönyörködj egy kicsit benne, ezért invitáltalak ide! Visszafelé javaslom, hogy a másik utat válaszd, mint amerre jöttél. Másmilyen az élmény.

**A Tettye története:** A rómaiak idején a Tettye kívül esett Sopianae város területén. Bővízű patakját nem vezették be a városba, engedték inkább a város mellett folyni és már abban a korban malmokat építettek rá. Ásatásokon előkerült leletek alapján a népvándorlás korában avarok, szlávok és magyarok is éltek hosszabb-rövidebb ideig a területen. A 11. századra Pécshez szervesen nem kapcsolódó, főleg gödörházakból álló lakóterület alakult ki itt. A 12. században megépítették a mai is álló Mindenszentek templomát. A középkorban a patakon gabonaőrölő-, lőpor-, papírmalmok, valamint tímárok és tabakosok műhelyei sorakoztak. A 16. század elején a püspök, Szathmáry György, nyaralót építtetett a hegyoldalban, melyhez a követ az itteni kőbányából fejtették. Pécs török kézre kerülése után derviskolostor lett a reneszánsz villából. A 17. század végén bosnyákok telepedtek le a környéken, a 20. század elejéig a Tettye a bosnyákság életszférája maradt. A 19. század vége óta a szűk utcák, hangulatos apró házak fölötti terület, a Tettye 4,5 hektáros parkja a pécsiek egyik legkedveltebb kirándulóhelye. A múlt század

fordulóján még hétvégenként lovas kocsik hordták fel a kikapcsolódásra vágyó népeket, ma a vasútállomásról induló 33-as busszal juthat ide könnyedén bárki.

gctero <http://geocaching.hu/caches.geo?id=860>

Rejtés típusa: **Hagyományos geoláda**  
Elrejtők: **lepke és nagyzerzsi, majd Fairy, végül Strombus**  
Felhasználó: **Strombus** +36 20 232-6990  
Nehézség / Terep: **2.0 / 1.5**

A vonzó rejteken 10 cm magas, 4,5 cm átmérőjű dobozt találsz.

**Mi is az a Tettye?:** A Tettye három oldalról a Mecsek hegyei által határolt fennsíkja a XX. század kezdete óta a pécsiek kedvelt kirándulóhelye. A kellemes hangulatú, 4,5 hektáros terület bővelkedik látnivalókban. Középkori romok közt bókászhatunk, arborétumban csodálhatjuk a növényeket, barlangba bújhatunk, sziklát mászhatunk, a város panorámájában gyönyörködhetünk, gyerekeinket futtathatjuk a hatalmas, jól felszerelt játszótéren, megpihenhetünk egy félreeső padon vagy egy jót ehetünk a kerthelyiséggel is rendelkező Tettye vendéglőben.

**A Tettye kialakulása:** Nem a természet ajándéka a tettyei fennsík, hanem az ember természetátalakító tevékenységének eredménye. A hegyoldali terület mészkövet már a római korban fejtették, így hosszú évszázadok munkája során alakultak ki a 30-60 m magas sziklafalak és a köztük lévő síkabb területek. A pécsi római építmények kőanyaga innen való. A középkori épületek és a több mint három kilométer hosszú városfal véges-végig tettyei mészkőből készült. A 16. század elején az ország rossz gazdasági helyzete miatt csökkent az építési kedv és egyre kevesebb bányára volt szükség. A Tettyén is befejezték a bányászatot, a terület a püspökség birtokába került. 1505-1521 között Szatmáry György volt Pécs püspöke. Nevéhez fűződik a Tettye fennsík kialakítása. Ő fedezte fel a városhoz közeli táj szépségét, egyengette ki a bányaudvart és hozatta itt létre a püspökség vadaskertjét.

**A tettyei romok:** Szatmáry ide, a volt bányaudvarra, a mára már a föld alá kényszerített, akkor még vad, zuhatagos Tettye-patak mellé építtette fényűző nyári rezidenciáját. Az olasz építész által tervezett elegáns reneszánsz épület emeletes volt, valószínűleg délre nyitott U alaprajzú (az újabb kutatások szerint esetleg téglalap alakú, középen udvarral). Húszonkét évvel Szatmáry püspöksége után a város minden ellenállás nélkül nyitotta meg kapuit az oszmán sereg előtt, így az épületek nem szenvedtek kár. A törökök megerősítették és igazi keleti kereskedővárossá formálták Pécsset, inkább csak saját igényük szerint alakítgatva a meglévő épületeket, mintsem jelentős számban újakat emelve. Így vált a tettyei palota derviskolostorrá. Jakováli Hasszán pasa (lásd még: **GCJaha**) a kolostort a keringő derviseknek, a mevleviknek, az oszmán birodalom legnagyobb tiszteletnek örvendő szerzeteseinek adományozta, akiknek ez volt az egyetlen kolostoruk Magyarországon. A Tettye név eredete erre a korra vezethető vissza: a "tekke" szó törökül kolostort jelent. A "felszabadítást", a török uralom végét (1686 és az azt követő éveket) kevésbé szerencsésen vészelte át Pécs, mint a majd 150 évvel korábbi tulajdonoscsere. A 17. század végére, 18. sz. elejére a hajdan pompás palota lakatlanná vált, ahogy majdnem az egész város is. A Tettye területe a pécsi káptalan tulajdonába került, ki a püspökkel megosztva káposztás kertnek használta. Mivel a püspöknek közelebb is volt kertje, itt felhagytak a műveléssel. Amikor 1780-ban Pécs elnyerte a szabad királyi város címet, a város tulajdonába került a terület és az omladozó, de még részben lakható épület is. Az épület ép része ekkortól a városi erdészek lakóhelyéül szolgált. Állapota egyre csak romlott, de ismert, hogy 1830-ig még laktak benne. 1830-ban kiadták az engedélyt az épület teljes lebontására, de ismeretlen okból a bontás elmaradt. 1840-ből szintén fennmaradt egy bontási engedély, de ez akkor sem valósult meg. Az évek során egyre divatosabb kirándulóhely lett a Tettye, ahol sok ünnepséget, vigadalmat is rendeztek. Valószínűleg az idelátogató emberek védelmében 1897-ben a több helyen még magasba törő falakat visszabontották. 1904-ben további egy méteres részt bontottak vissza, de ezt már a romok konzerválásának érdekében, mert a falak tetejét ekkor lebetonozták. A megmaradt falfelületek némely nyílását park alakúvá alakították, a romantikus hatás fokozására. A 2010-es Európa Kulturális Fővárosa-cím a város számára számos beruházást tett lehetővé, így sor került a Tettye és a Havi-hegy területének alapos átformálására is. Az egykori palota romjainak délkeleti sarkára Dévényi Márton és Gyürki-Kiss Pál tervei alapján egy rozsdaszínű corten acél anyagú kilátó került. A kilátás szép az acélmonstrumból, de hát bármerre sétál itt az ember, rengeteg gyönyörű kilátópontot talál, így a legtöbb pécsi nem igazán érti, miért volt szükség erre a sokmillió forintból létesített, furcsa, tájidegen építményre.

gchavi <http://geocaching.hu/caches.geo?id=859>

Rejtés típusa: **Hagyományos geoláda**

Elrejtők: **Strombus**

Felhasználó: **Strombus** +36 20 232-6990

Nehézség / Terep: **2.0 / 2.5**

1 l-es, négyfűlű dobozt keress a sziklánál!

A 246 m magas Havi-hegy Pécs egyik jellegzetes városképi látványossága és nemcsak letről ide felnézni szép, hanem innen le is! Az itt álló Havas Boldogasszony kegytemplom és környéke, a valaha főleg bosnyákok lakta Zidina és Puturluk apró utcácskáival, mediterrán környezetével a régi Pécs ódon hangulatát idézi

**A Havi-hegyi templom:** A török hódoltság alól épp hogy felszabadult Pécs lakosságát 1690-91-ben pestisjárvány tizedelte. A polgárság ünnepélyesen fogadalmat tett, hogy amennyiben a ragály elmúlik, úgy a város keleti részén magasodó fehér mészkősziklákon - melyet akkor még Kokas-dombnak neveztek - hálából Havas Boldogasszony tiszteletére kápolnát emelnek, emlékezve Rómában a VI-VII. század fordulóján történt csodás járványelűzésre és magukat Mári oltalmába ajánlva. Az építkezést a helyi német hitszónok, P. Ullmann domonkosrendi szerzetespap irányította. A szájhagyomány szerint a város lakossága élő láncot alkotott az Ágoston tér és a hegytető között. Kézről-kézre adogatták, vagy hátukon, vállukon cipelték fel az építőanyagot a meredek dombra, miközben szent énekeket daloltak és imádkoztak. Erre emlékezve hoznak fel egy-egy követ a búcsúsok mind a mai napig és helyezik el a Fájdalmas Szűzanya szobrának talapzata köré. A parasztkorok stílusú, fatornyos kápolna 1697-re készült el: Megépítésétől kezdve zarándokhely, ahova özönlött a jámbor katolikus nép a Havas Boldogasszonyhoz gyógyulásért könyörögni. A csodás gyógyulások eredményeként 1844-ben XVI. Gergely pápa búcsú kiváltságot adományozott a kápolnának Szűz Mária ünnepeire. A kis szentegyház lelkipásztori szolgálatát a pécsi domonkos szerzetesek végezték, akik szombatoként szentmisét mondtak itt a járványos betegségek távoltartásáért. Az augusztus 5-ei Havas Boldogasszony búcsún pedig magyarul, horvátul és németül prédikáltak az összegyűlt zarándokoknak és ezt így teszik most is a búcsú vasárnapján tartott szentmisén. A Havas Boldogasszony kultusz mellett 1985 óta a Fatimai Szűzanya tisztelet is kialakult a Havihegyen. Búcsúja minden hónap 13-án van.

1710-ben a templomot tűzvész károsította. Felújítása után 1713-ban kapott egy harangot, majd 1724-ben orgonát is. A templom tornyában jelenleg két harang lakik. A kisebbik öntésének éve 1738, az első pécsi harangöntőmester, Michael Weingarten egyetlen megmaradt harangja. A nagyobbik harang 1954-ben Szlezák Ferenc rákospalotai műhelyében készült. A kápolnát 1780-ban ismét tűz rongálta, ezt követően építették át a ma látható formájára. A fatorny helyett zömök kőtornyot emeltek. A szentély barokk főoltárán látható olajfestmény a római Santa Maria Maggiore bazilika - Szent Lukács evangelistának tulajdonított - oltárképének hiteles másolata, melyet elkészülte után hozzáérintettek az eredeti kegyképhez. Ezt tanúsítja a festmény jobb alsó sarkában lévő, bíborszínű pecsét is. Az olajképet gróf Zichy Gyula pécsi megyéspüspök adományozta a XX. század elején a kápolnának. Az oltár jobb és bal oldalán Szent Rókus pestis ellen védő szent, és compostellai Szent Jakab, a zarándokok védőszentjének XVIII. századi festett faszobra áll. Fölöttük egy falitárlóban azok az ezüstözött fogadalmi tárgyak láthatók, melyeket az imameghallgatások utáni gyógyulások öröme helyezett el itt hálás elődeink.

A jobb oldali mellékoltáron Szent Flórián, a bal oldalin Szent Sebestyén mártíromságát ábrázoló festett faszobor áll.

A bal oldali mellékoltárnál lévő falifülkében álló Fatimai Szent Szűz ébenfa-szobrát Cserháti József pécsi megyéspüspök hozta 1985-ben a portugáliai kegyhelyen végzett zarándoklatáról. Mária díszes koronája a svájci Bázeltől való, melyet az 1993. évi búcsún Mayer Mihály püspök ünnepélyesen helyezett a szoborra.

Valamikor a környező magyar, horvát és német falvakból a lakosok gyalog jöttek processzióval, kezükben templomi zászlókkal, keresztekkel, Havas Boldogasszony ünnepére. Az Ágoston térről indultak fel a nyári kánikulában a meredek Felsőhavi utcán. Három helyen álltak meg vezeklő szívvel énekelni, imádkozni. A Felsőhavi utca és a Majtényi Ferenc utca kereszteződésében álló keresztnél, a Hegyalja utca kereszteződésében lévő keresztnél, valamint a Felsőhavi utca végén álló Magyarok Nagyasszonya szobornál. A vásáros sátrak nemcsak a Havihegyi úton álltak a templom körül - mint ma -, hanem végig kétoldalt a meredek Felsőhavi utcán is.

### **Havi-hegyi feszületek**

Figyelemreméltó a Havi-hegyen álló három feszület. A kegytemplom melletti az 1878-ban felállított

"Piéta-kereszt", melyet Bartalits Mihály készített. Ettől nem messze egy sziklán a "Kereszten függő Krisztus" Kiss György 1900-ban készült alkotása. Kicsit messzebb, a legmagasabb sziklán állt a hegy első ismert feszülete, egy barokk kőkereszt, Horváth János alkotása 1745-ből. Ezt a keresztet 1964-ben egy átmulatott éjszaka után 3 részeg fiatalember az erejét fitogtatandó a szakadékba döntötte. Helyén emelkedik Rétfalvi Sándor 1969-ben készült modern műalkotása. Drámai hatású a T-alakú kereszten ábrázolt, görcsbe rándult, szenvedéstől elgyötört test.