

2026. június 28. – július 03. Krakkó és környéke

Június 28. vasárnap. Utazás Krakkóba.

Ferihegyre 13<sup>40</sup> körül kell kiérnünk, ezért a 11<sup>40</sup>-es vonattal indulunk Budapest Nyugatiba.

**Odaút**

Járatszám: W62419 ✓ Megerősítve

Budapest **BUD** Utazás időtartama **Krakkó** **KRK**

**28** **15:40 du.** **1 ó 15p** **16:55 du.** **28**  
jún. jún. jún. jún.

A repülőtérrel a szállásunkig taxival fogunk utazni. A taxit a booking.com-on tudjuk kedvezményesen lefoglalni. Tömegközlekedéssel is be lehet jutni a városba, de akkor a vonatállomásról, vagy a buszállomásról még gyalogolni, vagy valamilyen másik tömegközlekedési eszközzel kell a szállásig eljutni. A taxi pedig ott tesz le a szállás előtt. A begyűjtött információk alapján a tömegközlekedés ára sem sokkal olcsóbb, mint a kedvezményes taxi ára.

Visszautazáskor is taxival utazunk a repülőtérre. A visszaútnál 07<sup>00</sup>-ra már a repülőtéren kell lenni.

Természetesen a booking.com-on feltüntetett árak a Forint árfolyam változása miatt fizetéskor változhatnak. Lehet rosszabb is, jobb is az ár.

<p><b>Standard</b></p> <p>4 ülés 3 bőrönd</p> <p>✓ Ingyenes lemondás Meet and greet</p> <p>Az oda-visszaút teljes ára <del>16 435 Ft</del> <b>14 792 Ft</b></p>	<p>V, 28 jún. - 17:15</p> <p><b>Międzynarodowy Port Lotniczy im. Jana Pawła II Kraków-Balice, Kapitana Mieczysława Medweckiego 1, 32-083 Balice, Lengyelország</b></p> <p>Körülbelül 26 perc</p>
<p><b>Kisbusz</b></p> <p>4 ülés 4 bőrönd</p> <p>✓ Ingyenes lemondás Bevált és megbízható sofőrök</p> <p>Az oda-visszaút teljes ára <del>19 843 Ft</del> <b>17 859 Ft</b></p>	<p>V, 28 jún. - 17:41</p> <p><b>Finale Apartments, Kazimierza Morawskiego 6, 30-102 Kraków, Lengyelország</b></p>
<p><b>Standard elektromos</b></p> <p>4 ülés 3 bőrönd</p> <p>✓ Ingyenes lemondás Bevált és megbízható sofőrök</p> <p>Az oda-visszaút teljes ára <del>20 504 Ft</del> <b>18 454 Ft</b></p>	<p><b>Szabályzatok</b></p> <p>✓ <b>Ingyenes lemondás</b> Ingyenes lemondás akár 24 órával az utazása előttig</p>



### Finale Apartments

Cím: 12 Kazimierza Morawskiego, Krakko óvárosa, 30-102

Krakkó, Lengyelország

Telefon: +48 795 510 262

GPS-koordináták: N 050° 3.371, E 19° 55.651

BEJELENTKEZÉS

**28**

JÚNIUS

vasárnap

🕒 15:00 - 00:00

KIJELENTKEZÉS

**3**

JÚLIUS

péntek

🕒 00:00 - 10:00

SZÁLLÁSEGYSÉGÉJSZÁKÁK

**1 / 5**

AZ ÖN CSOPORTJA

4 felnőtt

### ÁR

1 apartman

8 % ÁFA

PLN 60 Szállás szolgáltatási díja tartózkodásonként

Szolgáltatási díj

### Ár

(4 főre)

HUF 214 195

HUF 16 930

HUF 5 370

HUF 5 210

kb. HUF 241 910

2 645 zł

### További információk

Felhívjuk figyelmét, hogy a teljes ár az esetleges extrákra (pl. pótágy) vonatkozó díjakat nem tartalmazza.

Lemondás esetén a szállás felszámíthatja a vonatkozó adókat.

Lemondás nélküli távollmaradás esetén valószínűleg a teljes összeget ki kell majd fizetnie.

Ne feleddje el elolvasni a **Fontos információkat**, hiszen ott olyan részletek is szerepelhetnek, amiket itt nem lát.

### Two-Bedroom Apartment - Kościuszki 26

Vendég neve: Nász Zoltán

Vendégek száma: 4 felnőtt

Étekezés: Az apartman ára nem tartalmaz étkezést.

Saját fürdőszoba • Erkély • Várora nyíló kilátás • Zuhany • Légkondicionálás • Vécő • Kanapé • Törölközők • Ágynemű • Konnektor az ágy közelében • Antiallergén • Ülősarok • Saját bejárat • Több • Hűtőszekrény • Vasalási lehetőség • Tea- és kávéfőző • Vasaló • Mikrohullámú sütő • Fűtés • Síkképernyős tévé • Hajszárító • Konyhai felszerelés • Konyhasarok • Vízfornáló • Ruhásszekrény • Főzőlap • A felső szintek lifttel érhetőek el • Ruhatarló állvány • Vécőpapír • Kanapéágy • Szén-monoxid érzékelő • Szobánkénti légkondicionáló a vendég szállásegységeknél

#### Lemondási feltételek:

Díjmentesen mondhatja le a foglalást az érkezést megelőző 1 nappal. Ha lemondja az érkezést megelőző 1 napon belül, a lemondási díj a teljes ár. Ha távol marad, a távollmaradási díj a teljes ár.

#### Visszatérítés ütemezése:

Teljes mértékű visszatérítést kap, ha 2026. június 26. 23:59 előtt mondja le. Nem kap visszatérítést, ha ekkortól kezdve mondja le: 2026. június 27. 0:00

### Fontos tudnivalók

A szálláson nem tarthatók legény- vagy leánybúcsúk.

Érkezése várható idejéről előre tájékoztassa a szállásadó Finale Apartments illetékesét. Ezt foglaláskor a „Megjegyzések és különleges kérések” mezőbe írhatja, vagy közvetlenül a szálláshoz is fordulhat a visszaigazoláson olvasható elérhetőségek egyikén.

Ha gyermekekkel tartózkodik a szálláshelyen, vegye figyelembe, hogy a szálláshelynek törvényi kötelezettsége a kiskorúak védelmére vonatkozó normákat alkalmazni, és megbizonyosodni a kiskorúak személyazonosságáról és kapcsolatáról a felnőttel, akivel együtt tartózkodnak.

### Apartment szabályzata

#### Guest parking

- Nyilvános parkolás lehetséges a közelben (foglalás nem szükséges), 100 zł per nap áron.
- A szálláshely teljes területén WiFi internet-hozzáférést biztosított, díjmentesen.

Június 29. hétfő.

Wieliczka-i sóbánya: Lengyelország legrégebbi sóbányája, a Bochnia sóbányával együtt a krakkói sóvidék része. 1978-tól az UNESCO világörökségi listáján is szerepel.

A wieliczka-i bányában 9 szintet különböztetnek meg, melyekből az első 64 méter mélyen van, míg az utolsó 327 méter mélyen fekszik.

A bánya egyedülálló mikroklímával rendelkezik, melynek a nagy pára- és nátrium-kloridtartalom mellett állandó hőmérséklete (körülbelül 12-14 °C), nyomása, ionizációja és megvilágítása van.

A túrák 30 percenként indulnak. Sajnos magyar nyelvű vezetés nincs, ezért az angolt választjuk, még talán azt értjük meg a legjobban.

A bányalátogatás előtt mindenképpen szükséges előre jegyet váltani a hivatalos oldalon vagy a fenti közvetítőknél, mivel a helyszínen korlátozott a kapacitás.

Minden információ (belépők, nyitva tartás, stb) [itt!](#)



Utazás Wieliczkába: Krakóból a wielickzai sóbányába a leggyorsabb és legkényelmesebb eljutni vonattal (Koleje Małopolskie) a főpályaudvarról (Kraków Główny), amely mindössze 20-25 perc alatt ér a Wieliczka Rynek Kopalnia megállóba. Alternatívaként a 304-es helyközi busszal is utazhat, a menetidő kb. 30-40 perc a forgalomtól függően. [1, 2, 3, 4] Nagy valószínűséggel a vonat lenne a kedvezőbb utazási mód. Az egyik vonat Krakó Główny-ról 08<sup>38</sup>-kor indul és 08<sup>59</sup>-kor érkezik Wieliczkába.

Vasút honlapja: <https://en.e-podroznik.pl/>

Wieliczka vasútállomás és a Sóbánya bejárata közötti lehetséges útvonal. Távolság kb. 1 km. A 10 órakor, vagy a 11-kor induló túrára lehetne beneveznünk. Talán a 10 órás túra lehetséges volna.

Jegyfoglalás: <https://www.wieliczka-saltmine.com/>

Belépő ára: 131 pln, mivel elmúltunk 65 évesek.

**Tourist Route** The route is open from 08:00 am to 06:00 pm.

You can find the available tour times in the [tour schedule](#).

Standard ticket	159 PLN / 1 person
Discount ticket <small>Who's entitled?</small>	131 PLN / 1 person
Discount ticket for people with disabilities	131 PLN / 1 person

Turné dátuma:

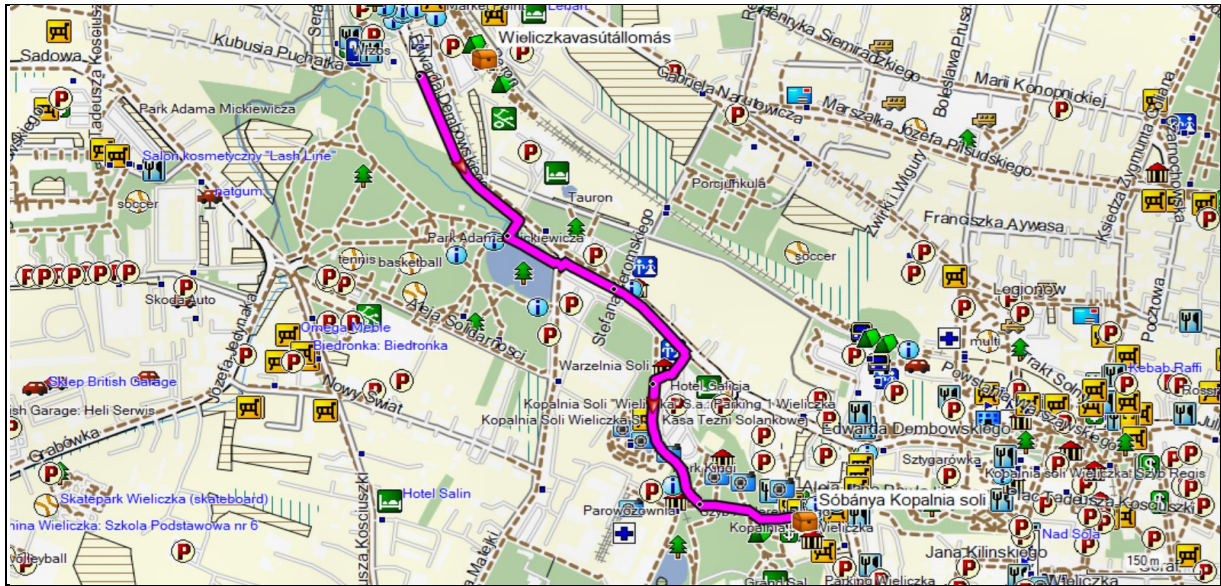
2026. június

Mo	Kedd	Mi	Cs	Pént	Üt	Su
1	2	3	4	5	6	7
8	9	10	11	12	13	14
15	16	17	18 éves	19	20	21
22	23	24	25	26	27	28
29	30					

Válasszon időpontot:

08:30 18 EVES	09:00 15	09:30 25
10:00 17	10:30 1	11:00 15
11:30 18 EVES	12:00 19	12:30 39
13:00 28	13:30 35	14:00 36

Legenda:  
 35 - Elérhető jegyek száma  
 \* - Ez a mező kötelező.



Jegyvásárlás: <https://www.wieliczka-saltmine.com/>

Visszautazás vonattal Wieliczkából Krakkóba 12<sup>13</sup>, 13<sup>13</sup>, 14<sup>13</sup>-kor. A visszautazás időpontja attól is függ, hogy milyen hosszú lesz a bányalátogatás. Vissza is kell jutnunk a vasútállomásra. Elképzelhető, hogy ebédelnünk is kell. Menetidő 20-25 perc.

A sóbánya látogatás után a vasútállomásról visszagyalogolunk a szállásunkra. Útközben az alábbi látnivalókat tekintjük meg.

### **Barbakán.**

Az Óvárost a 13. század végén, a tatár betörés ellen falakkal vették körül, amelyeket a későbbi századokban további védművekkel erősítettek meg. Ez a védmű évszázadokig fennállt, de 1807-ben az akkori osztrák megszálló hatóságok elkezdték a lebontását. Napjainkban már csak kevés része látható. A Planty a városfal előtt futó parkos rész neve, amely körbeveszi az Óvárost. Leghíresebb része a Barbakán. Az 1499-ben épített, 24 méter átmérőjű erőd gyakori megoldás volt a középkori várak esetén.

A városfal legismertebb épülete a Barbakán. Itt a gckrww-3 ládapontot megkeressük:

Középkori erődített települések vagy várak része a barbakán. A barbakán általában különálló árokkal körülvett erős torony, csapóhíddal és egy vagy több kisebb őrtoronnyal. A barbakán feladata a település vagy erődítmény főkapujának megvédeése. A jelszó harmadik részét a Barbakán rejti. A megadott koordinátán [N 50° 3,917' E 19° 56,495' 243 m \[GCKRWW-3\]](#) a bejáratnál jobbra 2 táblát találsz. A harmadik jelszórészletet a felső táblán találod. Keresd az első sor utolsó szavát! (6 betű) A jelzések szerint az a pont jelenleg elérhetetlen, ezért megadom az itteni jelszó-részletet: "MIASTA"



### **Flórián kapu**

Az óvárosi részbe kilenc kapun lehetett bejutni. Leghíresebb a Flórián-kapu. A torony a csúcsán lévő sisakgombig mérve 34,5 méter magas. A torony belsejében klasszicista stílusú, a 19. század elején készült oltár áll.

### **Főtér (Rynek Główny)**

Krakkó látnivalóinak jó része az Óvárosban (Stare Miasto) található. Egyike Európa legszebb történelmi negyedének. A Wawel királyi székhely lábánál helyezkedik el. A 13. századi kereskedővárosban található Európa legnagyobb piactere, a Rynek Główny és számos történelmi háza, palotája és temploma. A tér a 13. században épült. Lengyelország számos történelmi eseményének helyszíne volt. Hatalmas méretének célja az volt, hogy piachelyet biztosítson a Krakkón áthaladó kereskedők számára.

### **Posztócsarnok**

A tér nevezetessége a Posztócsarnok (Sukiennice). A reneszánsz vásárcsarnok a város szimbóluma. Emelete a Czartoryski család által alapított, a Nemzeti Múzeumhoz tartozó képcsarnoknak ad otthont. Az épületben kapott helyet a Nemzeti Kulturális Központ.

A tér szintje alatt óriási pincerendszer húzódik, melyek közül a leghíresebb a Piwnica pod Baranami („Bárányhoz címzett pince”). Az alagsorok egy részében kávézókat és éttermeket alakítottak ki, de nevezetes még a Maszkaron színház és a Szent Adalbert-templom alatt elhelyezkedő kis régészeti múzeum.



## **Mária-templom**

Másik nevén Áldott Szűz Mária Mennybemenetele-bazilika Krakkó és egész Lengyelország egyik leghíresebb műemléke. A gótikus stílusú templom a 14-15. században épült. Krakkó főterén, a Rynek Główny északkeleti sarkán, a Mária téren (Plac Mariacki) áll. Két tornya van. A nagyobb, 82 méter magas északi torony neve Kürt. A kisebbik, 69 méter magas déli torony templomi harangjáték, azaz harangtorony céljára épült. Belső tere is csodás. Az északi hajórészben öt kápolna található. A templom Lengyelország egyik leghíresebb épülete.

### **A templom turisztikai oldalkapujának nyitvatartási ideje:**

Hétfőtől-péntekig 11<sup>30</sup>-18<sup>00</sup>-ig, Vasárnap és ünnepnapokon 14<sup>00</sup>-18<sup>00</sup>-ig. A kassa 17<sup>30</sup>-kor zár!

Jegyárak: Felnőtt jegy: 10 pln/fő, Kedvezményes jegy: 5 pln/fő.

### **Mária templom. Itt a gckrww-2 ládapontot megkeressük:**

A 200 m x 200 m alapterületű [Rynek Krakowski](#) tér a legnagyobb középkori főtér Európában. A tér nevezetességei a Mária templom, a Posztócsarnok, az Adam Mickiewicz 1898-as emlékműve és a Városháza különálló tornya. A jelszó második részletét a megadott koordinátán [N 50° 3,693' E 19° 56,330' 222 m \[GCKRWW-2\]](#) találsz. Keresd a bejáratától jobbra eső bronz domborművet, amelyen egy ismert személyt láthatsz. Jelszórészlet a személy lába alatt olvasható második szó (4 betű).



## Szent Adalbert-templom

A Főtér délkeleti sarkában található templom egyike a legöregebb lengyel kőtemplomoknak.

Az ezeréves legenda szerint Szent Adalbert (Św. Wojciech) 997-ben szentelte fel a templomot és itt imádkozott mielőtt poroszországi térítő útjára indult.

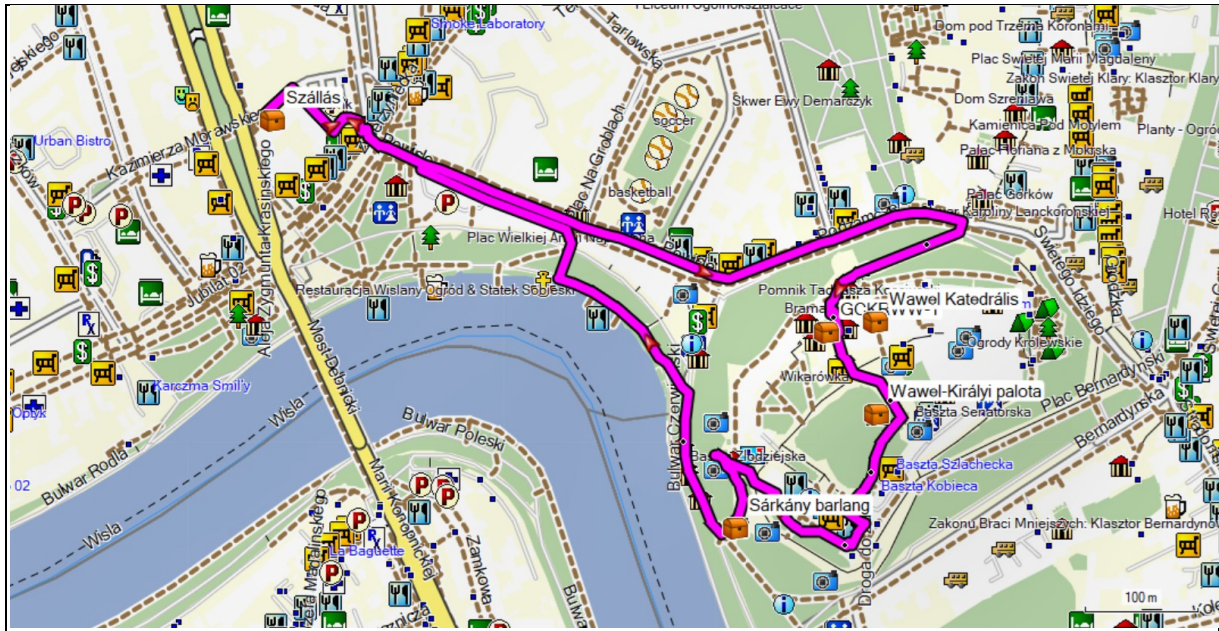
Jelenleg a templom falai egészen a legalsó szintekig megtekinthetők. A déli oldalon látható a román stílusú bejárat és a hozzá tartozó kőlépcső. A templom kriptáját a régészeti múzeum átalakította egy állandó kiállítássá „A krakkói piac története” címmel.



Június 30. kedd

## Krakkó városnézés Wawel


Táv: 2-3 km + a kiállításokon történő bolyongások.



Az Óváros déli részén áll a Wawel-domb. A mészkőhegyen áll Krakkó és a középkori Lengyelország meghatározó központja.

Az épületkomplexumot bástyarendszer, várfalak veszik körül. Az épületek, építmények többsége a középkorban illetve a reneszánsz korban épült, a középkorban a Wawelből irányították a lengyel államot.

### Itt a gckrww-1 ládapontot megkeressük:

A megadott koordinátán  [N 50° 3,274' E 19° 56,087' 225 m \[GCKRWW-1\]](#) egy ismert ember szobra található. A szobor talapzatán egy címer látható, ennek első szava (5 betű) a jelszó második része.

## Waweli székesegyház

Másik nevén Szent Szaniszló és Szent Vencel-székesegyház a Krakkói főegyházmegye érseki főszékesegyháza. Ebben a templomban koronázták a lengyel királyokat és itt van végső nyughelyük is. A katedrális Szent Szaniszlónak, a lengyelek legfontosabb nemzeti szentjének szentelték, aki a templomban nyugszik. Ide temetkezett I. Ulászlótól Erős Ágostig 19 lengyel király, de a mai napig ide temetik a krakkói püspököket is. A templom téglából és fehér mészkőből épült, háromhajós bazilika kereszthajóval, szentélykörüljáróval és kórossal. Három toronnyal rendelkezik. Legismertebb az északi részén a Zsigmond-torony, amelynek harangja a híres Zsigmond-harang.

Nyitva tartás: április-október H-Szo: 09<sup>00</sup> - 17<sup>00</sup>

Belépő: Teljesárú / kedvezményes: 22,00 pln / 15 pln



## Királyi palota

<https://wawel.krakow.pl/en>

A Wawel része, a középkori Lengyelország uralkodóinak székhelye volt 1038-tól 1596-ig. A palota a mai alakját a reneszánsz korban nyerte el, amikor I. Zsigmond lengyel király az 1499-es tűzvész után átépítette. Miután Varsó lett a főváros, a palotát már csak koronázáskor és a királyi temetések idején használták. A királyi palotában egy háromszintes árkádos reneszánsz stílusú belsőudvar található. A királyi palota második emeleti keleti szárnyán megmaradtak az eredeti festett frízek, melyek római császárokat ábrázolnak. A nagy méretű belső díszudvarában a középkorban számos bált, ünnepélyt, fogadást szerveztek. Itt volt a vitézi tornák színhelye is.

A palota földszintje ma a fegyvermúzeumnak ad helyet. A Zsigmond-torony ad helyet a kincstárnak, itt őrzik a lengyel királyok koronázási jelvényeit, 14-18. századi ékszereket, díszes kardokat.



A királyi vár részletes megtekintéséről szóló információkat az alábbi leírásban olvashatjuk.

Belépő: 71 pln kedvezményes áron. Nyitvatartás: 09<sup>00</sup> - 17<sup>00</sup>

<https://bilety.wawel.krakow.pl/wawel>

**Vár 1. emelet** - Egykor a királyi család, udvaroncok és vendégeik számára fenntartott szobákban reneszánsz bútorok, a Lanckoroński-gyűjtemény olasz festményei, valamint II. Zsigmond Ágost király birtokából származó flamand faliszőnyegek találhatók. Több szoba megőrizte eredeti 16. századi festett fa mennyezetét és frízeit. A Lengyel Köztársaság elnöke. A Wawel meissenai porcelán- és asztali ezüstgyűjteménye az úgynevezett szász korszakból (1697–1763; II. és III. Ágost wettin királyok) ezen az emeleten tekinthető meg.

**Vár 2. emelet** - A második emelet tágas, magas mennyezetű szobáit ünnepi eseményekre használták. A szejm és a szenátus üléseit, királyi audienciákat, valamint esküvői fogadásokat és bálakat tartottak ezekben a nagytermekben. Az 1595-ös katasztrofális tűzvészt követően a Jagellók által épített reneszánsz rezidencia keleti és északi szárnyait kora barokk stílusban újjátotta fel Giovanni Trevano építész III. Zsigmond király számára. Ennek következtében a vár ezen része barokk berendezésű. A vár második emeletén az 1683-as bécsi csata trófeái és III. Sobieski János királyhoz kapcsolódó történelmi tárgyak, például három pompás oszmán sátor látható. (A Wawel oszmán sátorgyűjteménye Európa legnagyobbja.)

A Királyi Kertek benne vannak a jegyárban.

## Sárkány-barlang

Egy kisméretű mészkőbarlang a Wawel-domb alatt Krakkóban. Nevét a legendás Wawel sárkányáról kapta. A három teremből álló barlangnak két bejárata van, az egyik természetes, a másik mesterséges. A barlang 276 méter hosszú, a magassága 15 méter körül van. A látogatók 81 méter mélyre mehetnek be. A barlang bejárata előtt áll a Wawel-sárkány szobra.

Waweli Sárkány-barlang (Krakkó, Lengyelország): A legendás tűzokádó sárkány otthona a Wawel-domb alatt. A barlang április végétől október végéig látogatható, és a belépőjegy ára kb. 10 PLN. Jegyet közvetlenül a bejáratnál lévő automatákban vagy a hivatalos [Waweli Királyi Vár](#) oldalon válthatsz. [[1](#), [2](#), [3](#)]

**A KRAKKÓI SÁRKÁNY LEGENDÁJA:** Krakkó nem csak a királyok városa, de a legendáké is, melyek közül az egyik a város legikonikusabb szimbólumával kapcsolatos. Ez a legenda a múlt ködös részéből, Krak fejelem idejéből ered, amikor a Wawel-domb alatti barlangból egy vérszomjas tűzokádó fenevad tartotta rettegésben a környék lakóit. A sárkány miatt nem csak az állatok, de a szűz lányok is veszélyben voltak. Amikor már csak Krak lánya maradt egyedüli szűz a környéken, a lány kezéért és fele királyságért cserébe keresni kezdte azt a hőst, aki végez a fenevaddal. Sorra érkeztek is a lovagok, vitézek és lelkes ifjak, de senkinek nem sikerült győzedelmeskednie, mígnem egy cipészlegény rafinált ötlettel állt elő: egy halott birka hasát kátránnyal és kénnel tömte ki, majd azt a sárkány elé vetette. A fenevad mohón felfalta a csalit, és csillapíthatatlanul szomjas lett, amit annyi vízzel próbált oltani, hogy végül kidurrint. Ezt követően a legyőzött sárkány barlangja feletti dombtetőn építette fel Krak a palotáját, és alapította meg települését (melynek mai neve a fejedelem nevét őrzi - Kraków, azaz Kraké). Ezen legenda egyik alapját képező barlangot ma is láthatjuk a Wawel alatt - neve Smocza Jama, azaz Sárkány-barlangja. A nagyjából 280 méter hosszú, három teremből álló járatot nagyjából 25 millió évvel ezelőtt termálvíz vágta ki a mészkősziklából. Napjainkban két bejárata van, egy természetes és egy mesterségesen kialakított. Egykoron bordélyház és fogadó is üzemelt benne, ma üresen „áll”. Ha Krakkóban jársz, mindenképpen látogass el a Wawelbe, és nézd meg a barlangot, ahol magát a sárkányt is megpillanthatjuk. A barlang természetes bejáratát őrző szobrot Bronislaw Chromy szobrászművész 1972-ben készítette, és az idelátogatók nagy örömeire percnként lángot is fúj!



A Wawel látogatása után visszatérünk szállásunkra, ebédelünk, továbbá pihenünk egy kicsit.

**Talán belefér egy kellemes séta a Kosciuszko Tádé emlékhalomhoz.**

Táv: oda – vissza 6 km





Krakkó délnyugati részén található, a négy régi krakkói emlékhalom egyike. Kościuszko Tádé (Tadeusz Kościuszko) tiszteletére emelték a Boldog Bronisława-dombon. Az 1823 óta álló halom napjainkban több múzeummal és galériával együtt egy műemléki és múzeumi együttes része. Itt láthatók pl. „A lengyel út a szabadsághoz” és a „Magyar csapatok a keleti fronton 1914-1916 között” című tárlatok, a Kościuszko Múzeum, valamint az osztrák megszállás idejéből származó erődítmény és citadella megmaradt részei. A halom maga is egy dombon áll, ezért a csúcsa Krakkó legmagasabb pontja. Nagyszerű kilátás nyílik a városra.

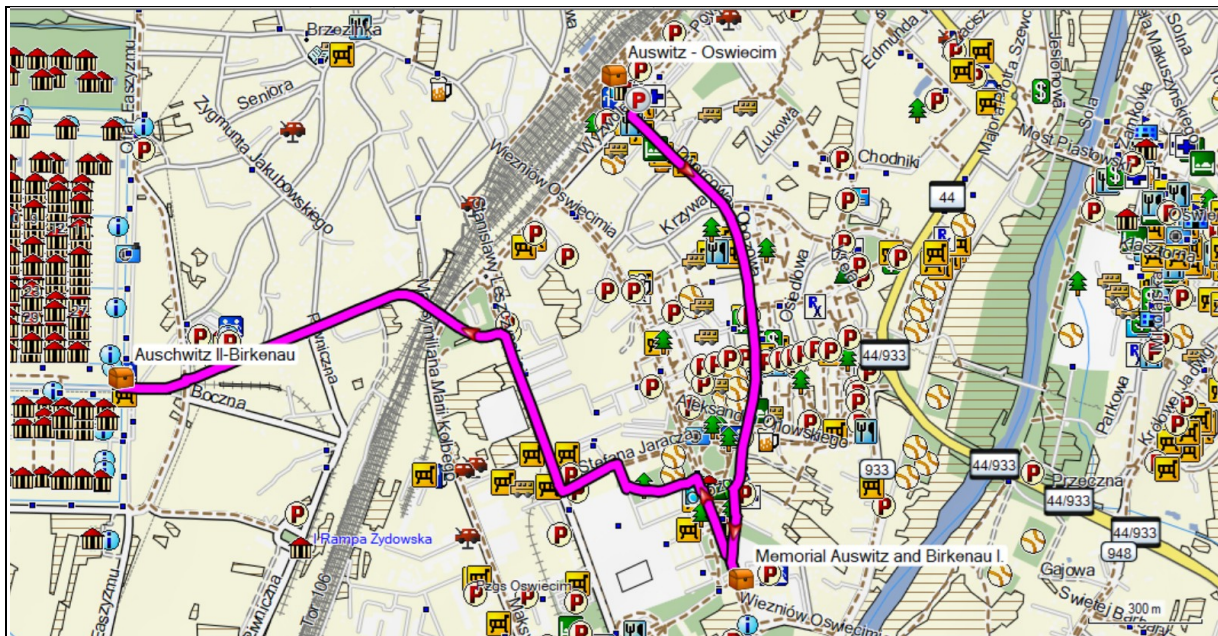
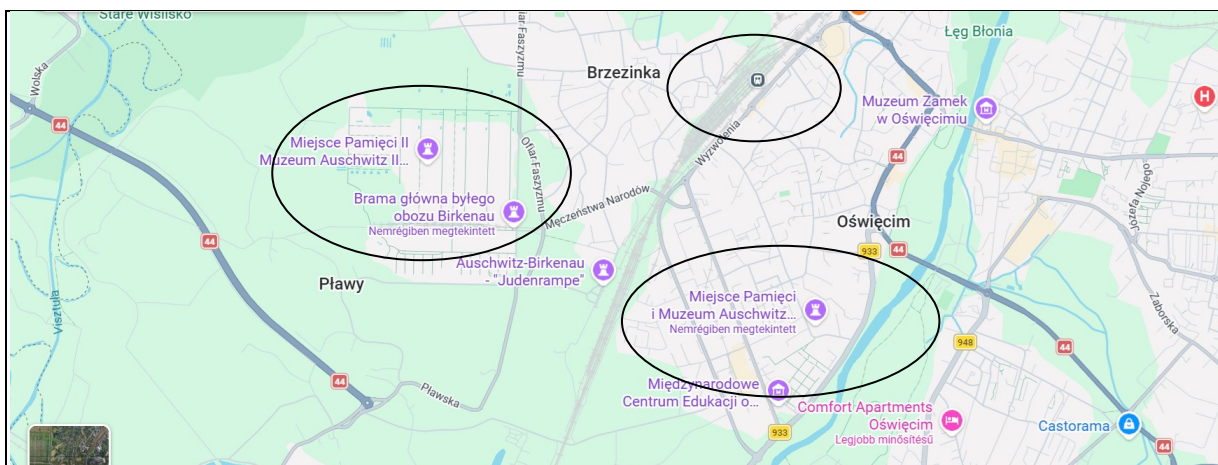


Július 01. szerda

Auswitz látogatás (Oświęcim). Vonattal megyünk a A Główny központi pályaudvarról.

Vasút honlapja: <https://en.e-podroznik.pl/>

<b>Kraków Główny</b> ▶ <b>Oświęcim</b> I. vágány      II. vágány	<b>08:50 - 09:54</b> (1 óra 4 perc)		<b>18,00 zloty</b>
Július 1.      Július 1.			<input type="button" value="Jegyvásárlás &gt;"/>
			<small>Teljes ár egy utasra kedvezmény nélkül</small>
			<input type="text" value="Vásároljon bérletet"/>
<b>Kraków Główny</b> ▶ <b>Oświęcim</b>	<b>09:04 - 10:04</b> (1 óra 0 perc)		<b>18,00 zloty</b>
Július 1.      Július 1.			<input type="button" value="Jegyvásárlás &gt;"/>
			<small>Teljes ár egy utasra kedvezmény nélkül</small>
			<input type="text" value="Vásároljon bérletet"/>
		<b>POLREGIO (kereskedő)</b> 1 óra 0 perc	



Krakkótól kb. 60 km-re nyugatra található a hírhedt koncentrációs táborból kialakított múzeum. Nevét a közeli Oświęcim német nevééről kapta.

Megközelítőleg 10<sup>00</sup> körül érünk Oświęcim Auswitzba. A vasútállomástól kb. 1,5 km-t kell gyalogni a Múzeum I. bejáratáig. Azért, hogy teljes biztonsággal odaérjünk, ne kelljen idegeskednünk, ezért a 11<sup>30</sup>-as, vagy 11<sup>45</sup>-ös angol nyelven vezetett túrát kellene választanunk.

Nagyon le kell ellenőrizni mindent, hogy jó helyre tettem-e a Múzeum helyszínét.

A múzeum címe: 32-603 Oświęcim, ulica Więźniów Oświęcimia 55.

Jegyvásárlás: <https://visit.auschwitz.org/?lang=en>

2026.07.01. / Szerda	11:00	Általános túra 3 óra 45 perc.	lengyel	27
2026.07.01. / Szerda	11:15	Általános túra 3 óra 45 perc.	lengyel	22
2026.07.01. / Szerda	11:15	Általános túra 3 óra 45 perc.	angol	3
2026.07.01. / Szerda	11:30	Általános túra 3 óra 45 perc.	lengyel	30
2026.07.01. / Szerda	11:30	Általános túra 3 óra 45 perc.	angol	15
2026.07.01. / Szerda	11:45	Általános túra 3 óra 45 perc.	angol	21

Válassza ki a látogatás módját

2026.07.01. 11:30 - Vezetett túra egyéni látogatóknak / Általános túra 3 óra 45 perc / Angol

Korlátozások: 1-6 belépőjegyet vásárolhat.

Internetes kártya (Internet)	Ár	Szám	Érték
Egyéni idegenvezetés +GTS A „Szám” mezőbe írja be a belépőjegyek számát. Tájékoztatjuk, hogy a nyelvválasztás saját felelősségére történik, és az idegenvezető kizárólag azon a nyelven vezeti a túrát, amelyre a belépőjegyet megvásárolta.	150,00	<input type="text" value="0"/>	0,00
Kedvezményes idegenvezetés egyéni túsra + GTS A „Szám” mezőbe írja be a belépőjegyek számát. (A 26 év alatti diákok, a 75 év feletti személyek, a fogyatékkal élő személyi igazolvánnyal rendelkezők, a második világháborús Hitler-ellenes koalíciós hadsereg és az Oroszország elleni háborúban részt vevő ukrán hadsereg veteránjai – a vonatkozó dokumentumok bemutatása után –, valamint a múzeumok személyzete által használt hivatalos, az Állami Múzeumi Nyilvántartásban szereplő igazolvánnyal és az ICOM tagsági kártyával rendelkező személyek kedvezményes áron jogosultak belépni.) 14 év alatti gyermekek számára a múzeum látogatása nem ajánlott. Tájékoztatjuk, hogy a nyelvválasztás saját felelősségére történik, és az idegenvezető kizárólag azon a nyelven vezeti a túrát, amelyre a belépőjegyet megvásárolta.	140,00	<input type="text" value="0"/>	0,00

A leírás szerint nekünk teljes árú 150 zloty jegyet kell vennünk, mert még nem múltunk el 75 évesek.

A megsemmisítő táborban több, mint 1 millió embert öltek meg, nagy részük zsidó származású volt.



A múzeumba csak előre megvásárolt jeggyel lehet bemenni. [Itt](#) lehet megvásárolni a belépőt.



Hátborzongató itt végigyalogni

A Múzeum honlapja szerint a vezetett túra Auschwitz I-es táborral kezdődik, utána átgyalogolunk Auschwitz-Birkenau II-es táborba. A túra időpontja 3 óra 45 perc.

Visszautazás Krakkóba.

<p>Oświęcim ► Kraków Główny II. vágány III. vágány</p> <p>16:32 - 17:17 (45 perc)</p> <p>Július 1. Július 1.</p> 	<p><b>9,00</b> zloty</p> <p>Jegyvásárlás &gt;</p> <p><small>Teljes ár egy utasra kedvezmény nélkül</small></p>
<p>Oświęcim ► Kraków Główny II. vágány IV. vágány</p> <p>16:37 - 17:47 (1 óra 10 perc)</p> <p>Július 1. Július 1.</p> 	<p><b>18,00</b> zloty</p> <p>Jegyvásárlás &gt;</p> <p><small>Teljes ár egy utasra kedvezmény nélkül</small></p> <p>Vásároljon bérletet</p>
<p>Oświęcim ► Kraków Główny II. vágány II. vágány</p> <p>17:27 - 18:45 (1 óra 18 perc)</p> <p>Július 1. Július 1.</p> <p>Oświęcim</p> <p>KML</p> <p>Kraków</p> <p>Koleje Małopolskie (kereskedő) 1 óra 18 perc</p>	<p><b>18,00</b> zloty</p> <p>Jegyvásárlás &gt;</p> <p><small>Teljes ár egy utasra kedvezmény nélkül</small></p> <p>Vásároljon bérletet</p>

Július 02. csütörtök

Schindler gyára Krakkó **Kazimierz negyedében** helyezkedik el. A Waweltől délkeletre fekvő városrész volt a zsidónegyed a II. világháborúig. A kerület épületei és közművei súlyosan megrongálódtak a háborúban, de Kazimierz még ma is őrzi egykori településszerkezetét.

A múltból számos műemlék épület megmaradt, elsősorban szépen restaurált vallási intézmények – katolikus templomok és zsinagógák – találhatók benne.

Több múzeum is üzemel a kerületben: a Piactéren álló Városháza épülete a néprajzi gyűjteménynek ad otthont, míg a régi villamosremízben műszaki kiállítás várja a látogatókat. A lengyelországi zsidó örökségnek pedig a galíciai zsidó múzeum állít emléket.

Steven Spielberg itt forgatta Schindler listája című filmjének számos jelenetét.

### **Oskar Schindler gyára**

Az előbb már említett Schindler listája című film főszereplőjének gyára a Kazimierz negyedben áll, ma már múzeum.

Schindler egy üzletember volt, aki először csak munkát adott a zsidó embereknek. A háború során azonban segítette elbújtatni őket, ezzel sok zsidó életét mentette meg,

A gyárban berendezett kiállítás címe „Krakkó náci megszállás alatt 1939-1945”. A látogatókat 45 kiállító terem várja, melyeket végigjárva különböző témakörök mentén ismerhetjük meg a háborút 1939-ben, a krakkói zsidók sorsát, a mindennapi életet és a családok helyzetét a megszállás alatt, a gyárat, a benne élő és dolgozó embereket, a földalatti ellenállást.

Oskar Schindler egykori krakkói zománcárgyára (hivatalos nevén Fabryka Emalia Oskara Schindlera) Krakkó Zabłocie negyedében található, a Lipowa 4. szám alatt. A gyárépület ma rendkívül népszerű, interaktív múzeumként működik, amely elsősorban Krakkó náci megszállás alatti történetét, valamint Schindler és a megmentett zsidók sorsát mutatja be. [[1](#), [2](#), [3](#), [4](#)]

A látogatás megtervezéséhez a legfontosabb tudnivalók:

### **Jegyvásárlás és tippek**

Szigorú létszámstopp: A múzeumba naponta korlátozott számú látogatót engednek be. Kötelező előre online jegyet foglalni, mert a helyszínen szinte soha nem lehet aznapra belépőt kapni.

Hivatalos oldal: A jegyeket közvetlenül a [Krakkói Történelmi Múzeum \(Muzeum Krakowa\)](#) hivatalos felületén érdemes megvásárolni.

<https://muzeumkrakowa.pl/en/branches/oskar-schindlers-enamel-factory>

Hétfőnként a belépés ingyenes, de ezekre a napokra nem lehet online foglalni. A korlátozott számú ingyenes jegyet kizárólag a helyszínen, érkezési sorrendben osztják ki a pénztárban, így érdemes nagyon korán sorba állni. Nagyon rizikós, ezért is nem választottam ezt az opciót.

Személyazonosság: Az online vásárolt jegyek névre szólnak, a belépésnél kérhetik az eredeti fényképes igazolványt (útlevél vagy személyi).

Nyitva tartás: Hétfő: 10:00 – 15:00, Kedd – Vasárnap: 9:00 – 20:00

Zárva: Minden hónap első keddjén a múzeum zárva tart.

Megjegyzés: Az utolsó belépés a zárás előtt 90 perccel lehetséges, a kiállítás alapos bejárása kb. 1,5–2 órát vesz igénybe.

Jegyek:

<b>Schindler gyára - angol nyelvű idegenvezetés</b> 2026-07-02 (csütörtök) 10:00	NINCSENEK ELÉRHETŐ JEGYEK
<b>Schindler gyára - angol nyelvű idegenvezetés</b> 2026-07-02 (csütörtök) 12:00	VÁLASSZON 12 ELÉRHETŐ
<b>Schindler gyára - angol nyelvű idegenvezetés</b> 2026-07-02 (csütörtök) 16:00	VÁLASSZON 9 ELÉRHETŐ

<b>Schindler gyára - állandó kiállítás - Egyéni látogatók</b> 2026-07-02 (csütörtök) 10:40	VÁLASSZON 4 ELÉRHETŐ
<b>Schindler gyára - állandó kiállítás - Egyéni látogatók</b> 2026-07-02 (csütörtök) 11:10	VÁLASSZON 7 ELÉRHETŐ
<b>Schindler gyára - állandó kiállítás - Egyéni látogatók</b> 2026-07-02 (csütörtök) 11:40	VÁLASSZON 5 ELÉRHETŐ
<b>Schindler gyára - állandó kiállítás - Egyéni látogatók</b> 2026-07-02 (csütörtök) 12:10	VÁLASSZON 14 ELÉRHETŐ
<b>Schindler gyára - állandó kiállítás - Egyéni látogatók</b> 2026-07-02 (csütörtök) 12:40	VÁLASSZON 7 ELÉRHETŐ

Ár: (megjegyzés: kedvezményes jegy csak valamilyen kártyával rendelkezőknek és helyi lakosoknak jár, nekünk a teljes árú jegyet kell megvásárolnunk.)

Jegytípus	Ár	Mennyiség	Érték
Felnőttek	60 zloty	<input type="text" value="0"/>	0 zloty

### Megközelítés Krakkó központjából:

A szállásunktól gyalog 3,3 km-re van a gyár.

Tömegközlekedésre az alábbi lehetőségeket kínálják. Később ezt még le kell ellenőrizni, mert 3,5 kilométert nem biztos, hogy akarunk oda-vissza gyalogolni ezért a programért.

Villamossal: A belvárosból a 3-as, 19-es vagy 24-es villamosokkal utazhat a Plac Bohaterów Getta megállóig, ahonnan a gyár egy rövid, kb. 5-10 perces sétával elérhető.

Vonattal: A főpályaudvarról (Kraków Główny) a Kraków Zabłocie megállóig utazhat, amely közvetlenül a múzeum közelében van.

július 03. péntek

Hazautazás.

Taxival fogunk menni a reptérre, mint ahogy az érkezéskor is azzal mentünk a szálláshoz.

07<sup>00</sup> környékére a reptéren kell lenni, ezért a taxit 06<sup>30</sup>-ra rendeljük.

**Visszaút** Járatszám: W62420 ✓ Megerősítve

Krakkó Budapest

**KRK** **BUD**

  
Utazás  
időtartama

**3** **08:55 de.** **1 ó 10p** **10:05 de.** **3**

júl.  júl.

**Krakkó környeki látnivalók, nagyon fontos honlapok.**

**A honlapok szerkesztőinek, készítőinek nagyon köszönöm a rendkívül hasznos segítséget. Nélkülük az út tervezése nagyon nehéz lett volna.**

[https://utazaskatalogus.hu/krakko-latnivalok-kozlekedes-terkepek/#google\\_vignette](https://utazaskatalogus.hu/krakko-latnivalok-kozlekedes-terkepek/#google_vignette)

<https://setakrakkoban.hu/olcso-krakkoi-utazas-igy-hozd-ki-a-legtobbet-a-varosbol/>

[https://krakkoinfo.hu/?strona.menu.pol.glowna.0.0.1513.laogatas\\_auschwitzban.ant.html](https://krakkoinfo.hu/?strona.menu.pol.glowna.0.0.1513.laogatas_auschwitzban.ant.html)